



# 中华人民共和国国家标准

GB/T 31878—2015

---

## 基于 ebXML 的发货通知

ebXML based despatch advice

2015-09-11 发布

2016-04-01 实施

中华人民共和国国家质量监督检验检疫总局 发布  
中国国家标准化管理委员会

## 前 言

本标准按照 GB/T 1.1—2009 给出的规则起草。

本标准由全国物流信息管理标准化技术委员会(SAC/TC 267)提出并归口。

本标准起草单位：福建省标准化研究院、厦门市标准化研究院、中国物品编码中心、宁波市标准化研究院。

本标准主要起草人：卢江海、陈丽辉、黄秀忠、李振良、吴宏、王向民、张熙物、蒋淑恋、孙小云、楼庆华、朱跃峰、李颖。

## 基于 ebXML 的发货通知

### 1 范围

本标准规定了物流运输信息交换中基于 ebXML 的发货通知所用的报文概述、信息描述、类图、报文代码表及 ebXML 报文的编制等内容,并给出了报文文件示例。

本标准适用于基于 ebXML 的发货通知报文的编制与应用。

### 2 规范性引用文件

下列文件对于本文件的应用是必不可少的。凡是注日期的引用文件,仅注日期的版本适用于本文件。凡是不注日期的引用文件,其最新版本(包括所有的修改单)适用于本文件。

GB/T 2659 世界各国和地区名称代码

GB/T 4880.2 语种名称代码 第2部分:3字母代码

GB/T 7408 数据元和交换格式 信息交换 日期和时间表示法

GB 12904 商品条码 零售商品编码与条码表示

GB/T 16828 商品条码 参与方位置编码与条码表示

GB/T 16986 商品条码 应用标识符

GB/T 18127 商品条码 物流单元编码与条码表示

GB/Z 25114.1—2010 基于 ebXML 的商业报文 第1部分:贸易项目

GB/T 28174.1—2011 统一建模语言(UML) 第1部分:基础结构

### 3 术语和定义、缩略语

#### 3.1 术语和定义

下列术语和定义适用于本文件。

##### 3.1.1

**用例图 case diagram**

描述参与者、主题(系统)、用例之间关系的图。

[GB/T 28174.1—2011,定义 3.1.219]

##### 3.1.2

**活动图 activity diagram**

使用控制和数据流模型描绘行为的图。

[GB/T 28174.1—2011,定义 3.1.10]

##### 3.1.3

**时序图 sequence diagram**

一种交互图,显示在线性时间上生命线(表示类实例或类角色)的状态或条件的变化。大多数常见的用法是在显示对象在响应所接受的事件或激发时,对象状态随时间的变化。

[GB/T 28174.1—2011,定义 3.1.209]

##### 3.1.4

**类图 class diagram**

显示一组说明性的(静态)模型元素的图,例如,这样的元素可为类、类型以及它们的内容及关系。

## GB/T 31878—2015

[GB/T 28174.1—2011, 定义 3.1.37]

## 3.2 缩略语

下列缩略语适用于本文件。

ebXML: 电子商务可扩展置标语言 (Electronic Business Extensible Markup Language)

## 4 报文概述

## 4.1 生成发货通知

## 4.1.1 概述

发货通知必须包含某些以行项目格式出现的信息, 以此向收货方传送相应的信息。因此, 在发货通知中, 通过行序列号能够提供单个行项目的标识。发货通知还能为其他相关的文档提供参考, 如订单、交货单和托运单等。发货通知还可以参考某项合同, 也可以包含订单、交货单和托运单等文档的行序列号。

## 4.1.2 用例图

用例图见图 1。

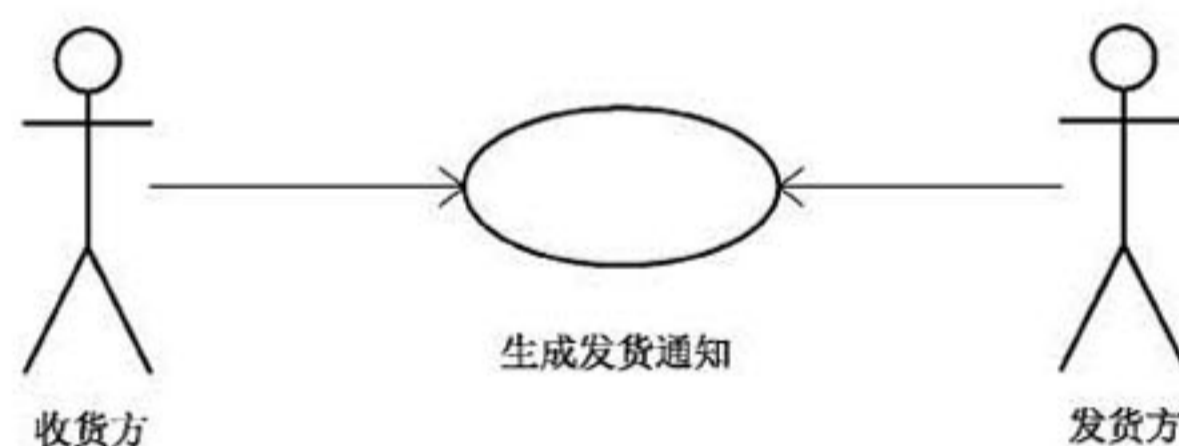


图 1 用例图

## 4.1.3 用例描述

用例描述见表 1。

表 1 用例描述

用例名	生成发货通知
用例描述	描述了发货方根据订单和产品信息生成发货通知的完整过程
角色(目标)	收货方和发货方
实施目标	传输发货通知
前置条件	位置和产品信息的主数据一致
后置条件	根据发货通知的信息检查接收到的实体货物以及检查货物本身的状态
商业情景	步骤 1: 发货方生成包含货物实际信息的发货通知; 步骤 2: 发货方发送发货通知; 步骤 3: 收货方接收发货通知; 步骤 4: 收货方决定是否返还货物, 如果是, 则执行步骤 5; 如果不是, 则执行步骤 8; 步骤 5: 收货方生成返还货物的发货通知; 步骤 6: 收货方向发货方发送返还货物的发货通知; 步骤 7: 发货方接收返还货物的发货通知; 步骤 8: 结束



4.1.4 活动图

活动图如图 2 所示。

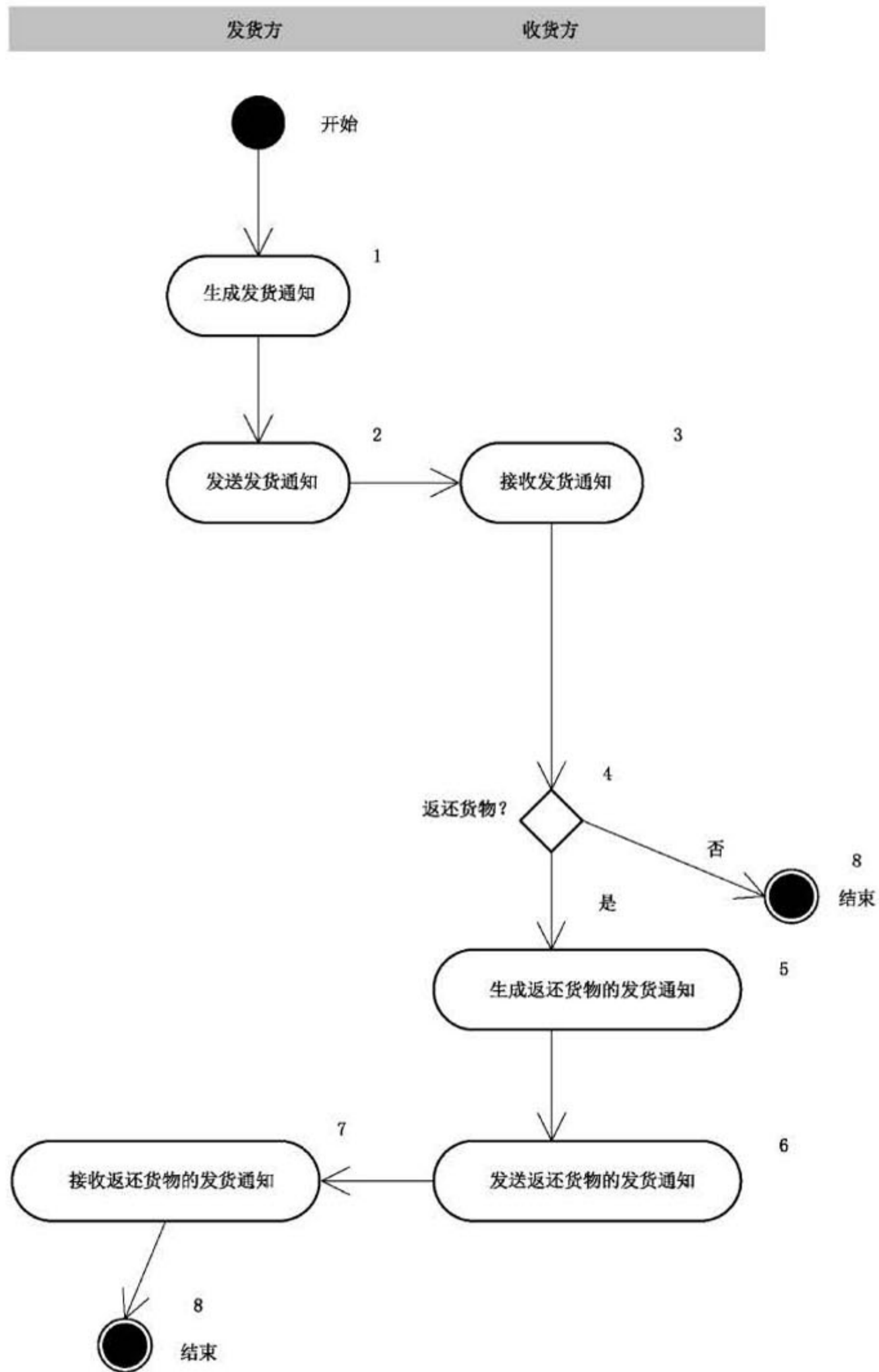


图 2 活动图

4.1.5 时序图

时序图如图 3 所示。

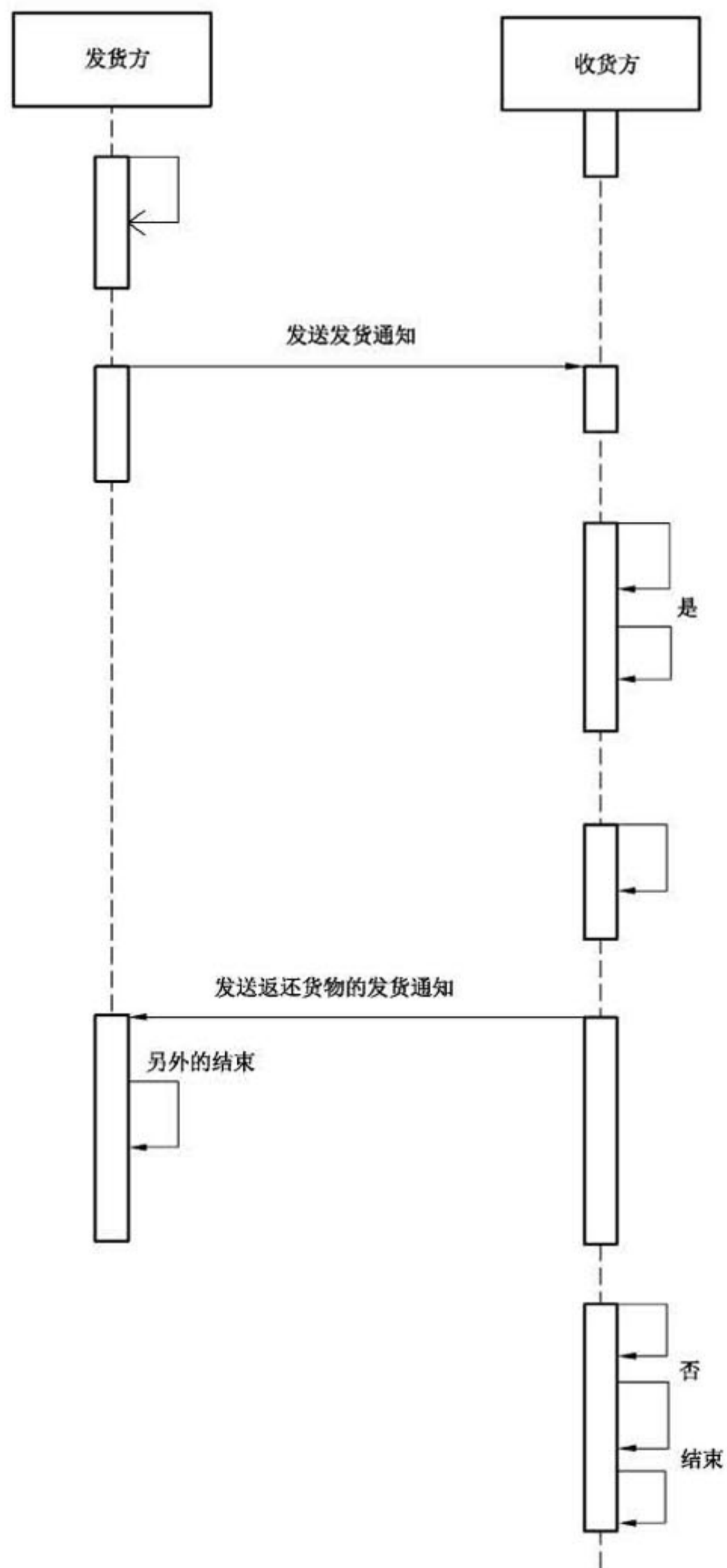


图 3 时序图

## 4.2 发货通知

### 4.2.1 用例图

用例图见图 4。

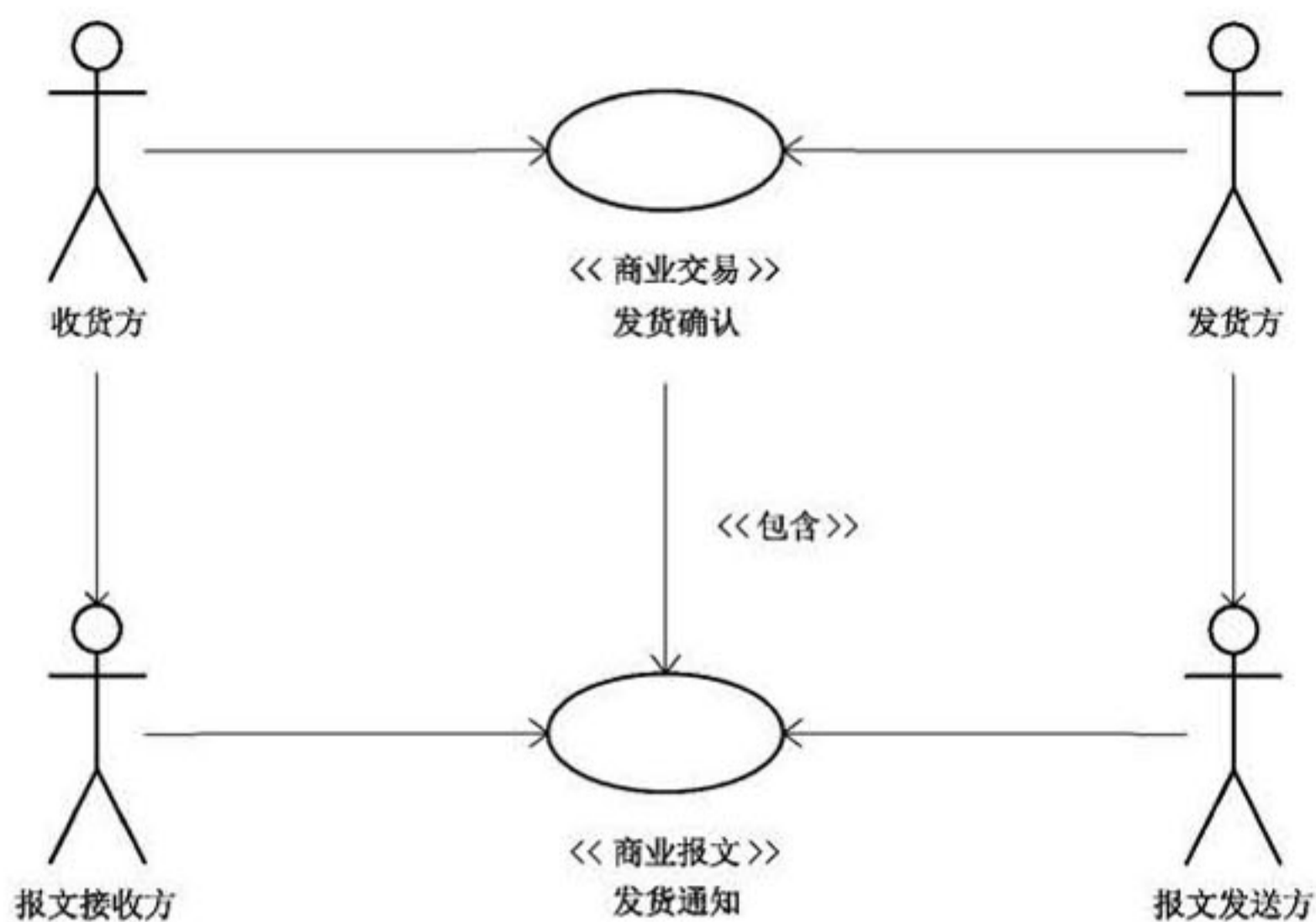


图 4 用例图

4.2.2 用例描述

用例描述见表 2。

表 2 用例描述

用例名	发货通知
用例描述	发货通知能使供货方/承运方提供关于运输货物的详细信息,能使购买方根据订单协调或确认实际所接收的货物,并提供关于运输货物的包装详情和配送安排
角色(目标)	发货方:提前通知收货方货物内容。 收货方:提前得知货物内容
实施目标	在实际货物抵达之前必须收到信息
前置条件	送出发货通知
后置条件	收到发货通知
商业情景	步骤 1:在已经完成货物的分拣、包装、标识和装载之后,确保信息被正确送出; 步骤 2:发货方向收货方发送发货通知; 步骤 3:收货方收到发货通知
可选方案	无
相关需求	无
相关规则	无

5 信息描述

报文的信息描述见表 3。

表 3 信息描述

类 Class	属性 Attribute	关联 Association	关联类 Secondary Class	字典条目 Dictionary Entry Name	定义 Definition	多重性 Multiplicity
ConsignedItemWeight 托运项目重量				Consigned Item Weight, Details	托运货物内某个贸易项目的总重量	
			TradeItemIdentification 贸易项目标识	Consigned Item Weight, Association, Trade Item Identification	ConsignedItemWeight 类关联的 TradeItemIdentification 类的信息	1..1
			UnitMeasurement 单元度量	Consigned Item Weight, Association, Unit Measurement	ConsignedItemWeight 类关联的 UnitMeasurement 类的信息	1..*
Consignment Information 托运货物信息				Consignment Information, Details	当货物被出售或被消费时提供的货物信息	
			ConsignedItem Weight 托运项目重量	Consignment Information, Association, Consigned Item Weight	ConsignmentInformation 类关联的 ConsignedItemWeight 类的信息	0..*
			PackageInformation 包装信息	Consignment Information, Association, Package Information	ConsignmentInformation 类关联的 PackageInformation 类的信息	1..1
		Consignment Identification 托运标识	Reference 参考信息	Consignment Information, Consignment Identification, Reference	标识托运货物的代码。(当托运货物只含单个货物时,与单个货物的装运代码一致)。托运货物标识代码,应用标识符 AI(401) <sup>a</sup> ,由货运代理人、作为货运代理人的承运人或事先与货运代理人订立协议的托运人分配。托运货物:一个货物的逻辑组合(一个或多个物理实体),这组货物将交付给承运人或货运代理人,并作为一个整体运输	0..1



表 3 (续)

类 Class	属性 Attribute	关联 Association	关联类 Secondary Class	字典条目 Dictionary Entry Name	定义 Definition	多重性 Multiplicity
DeliveryAndTransport Information 交货和运输信息			UnitMeasurement 单元度量	Consignment Information. Association, Unit Measurement	ConsignmentInformation 类关 联的 UnitMeasurement 类的 信息	0..*
DeliveryAndTransport Information 交货和运输信息				Delivery And Transport Information, Details	关于货物运输和交货的信息	
	additionalDeliveryOr TransportTerms 附加的交货或运输方 式术语			Delivery And Transport Information, Additional Delivery Or Transport Terms, Language_Text	交货或运输方式中的交货位置 与国际贸易术语 INCOTERM 一起使用。它是一个代表交货 和运输地点的非文本格式的字 段。(例: CIP BEIJING AIR- PORT, CIP 是国际贸易术语, BEIJING AIRPORT 是交货 位置)	0..1
	deliveryOrTransport Terms 交货或运输术语			Delivery And Transport Information, Delivery Of Transport Terms, Incoterm _Code	标识交货或运输术语的代码	0..1
	licensePlate 牌照			Delivery And Transport Information, License Plate, Text	标识运输方式的牌照/航班号	0..1
	modeOfTransport 运输方式			Delivery And Transport Information, Mode Of Transport, Transportation Method Type_Code	标识运输方式的牌照/航班号	0..1

表 3 (续)

类 Class	属性 Attribute	关联 Association	关联类 Secondary Class	字典条目 Dictionary Entry Name	定义 Definition	多重性 Multiplicity
DespatchAdvice 发货通知		billOfLadingNumber 提货单号码	Reference 参考信息	Delivery And Transport Information.Bill Of Lading Number.Reference	提货单:一种能证明由承运方 运输、接管或装运货物的合同 文档,承运方凭借所出示的文 件承担货物的配送	0..1
				Despatch Advice.Details	DespatchAdvice类是生成由发 货人向收货人发送的报文信息 的数据类。该类直接继承了来 自文档类的数据,因此它继承 了内容版本、生成日期、文档结 构版本和最近更新日期等信 息。同时,DespatchAdvice与 其他类之间相互关联,使得 DespatchAdvice报文被发送给 接收方时才有意义。必须指出 的是,每个类都作用于 Des- patchAdvice这个根类。同时, 其他通过与根类直接或间接的 关系获取信息的类,又转而作 用于这些 DespatchAdvice根 类直接关联的类	
			Consignment Information 托运货物信息	Despatch Advice.Association. Consignment Information	DespatchAdvice类关联的 ConsignmentInformation类的 信息	0..1
			DeliveryAndTransport Information 交货和运输信息	Despatch Advice.Association. Delivery And Transport Information	DespatchAdvice类关联的 Delivery AndTransportInfor- mation的类的信息	0..1

表 3 (续)

类 Class	属性 Attribute	关联 Association	关联类 Secondary Class	字典条目 Dictionary Entry Name	定义 Definition	多重性 Multiplicity
			DespatchAdviceItem ContainmentLineItem, Detail 发货通知项目包含行 项目。细节	Despatch Advice,Choice Association,Despatch Advice Item Containment Line Item	DespatchAdvice类关联的 DespatchAdviceItem ContainmentLineItem 类的信息	1..*
			DespatchAdviceLogistic UnitLineItem 发货通知物流单元行 项目	Despatch Advice,Choice Association,Despatch Advice Logistic Unit Line Item	DespatchAdvice类关联的 DespatchAdviceLogistic UnitLineItem类的信息	1..*
			DespatchInformation 发货信息	Despatch Advice,Association, Despatch Information	DespatchAdvice类关联的 DespatchInformation类的信息	1..1
			Document 文档	Despatch Advice,Inheritance_ Association,Electronic_ Document	用于说明报文内容的基本信 息,包括版本号、创建日期和 时间	1..1
		purchaseConditions DocumentOrDocument Line Reference 采购状态文档或文档 行参考	DocumentOrDocument LineReference 文档或文档行参考	Despatch Advice,Purchase Conditions,Document Or Document Line Reference	提供采购状态参考的标题或 细节	0..1
		purchaseOrderDocument OrDocumentLine Reference 订购单文档或文档行 参考	DocumentOrDocument LineReference 文档或文档行参考	Despatch Advice,Purchase Order Document Or Document Line Reference, Document Or Document Line Reference	提供订购单参考的标题或细节	0..1



表 3 (续)

类 Class	属性 Attribute	关联 Association	关联类 Secondary Class	字典条目 Dictionary Entry Name	定义 Definition	多重性 Multiplicity
		purchaseConditions 采购状态	DocumentReference 文档参考	Despatch Advice, Purchase Conditions, Document Reference	描述货物交付的商业条件的文档参考	0..1
		purchaseOrder 订购单	DocumentReference 文档参考	Despatch Advice, Purchase Order, Document Reference	买方订单的标识	0..1
		dispatchAdvice Identification 发货通知标识	EntityIdentification 实体标识	Despatch Advice, Identification, Entity Identification	报文的唯一标识	1..1
		shipToNameAnd Address 目的地名称和地址	NameAndAddress 名称和地址	Despatch Advice, Ship To, Name And Address	目的地名称和地址的详细信息, 如街道地址、邮编	0..1
		carrier 承运方	PartyIdentification 参与方标识	Despatch Advice, Carrier, Party Identification	货物运输方唯一的实体标识	0..1
		inventoryLocation 仓储位置	PartyIdentification 参与方标识	Despatch Advice, Inventory Location, Party Identification	标识货物将要存放或已经存放的位置	0..1
		pickUpLocation 拣货位置	PartyIdentification 参与方标识	Despatch Advice, Pick Up Location, Party Identification	承运商集中分拣、装运货物所在位置	0..1
		receiver 收货方	PartyIdentification 参与方标识	Despatch Advice, Receiver, Party Identification	接收货物的一方	1..1
		shipFrom 始发地	PartyIdentification 参与方标识	Despatch Advice, Ship From, Party Identification	货物始发地位置的标识	0..1
		shipper 发货方	PartyIdentification 参与方标识	Despatch Advice, Shipper, Party Identification	发送货物的一方	1..1
		shipTo 目的地	PartyIdentification 参与方标识	Despatch Advice, Ship To, Party Identification	发货目的地位的标识	1..1



表 3 (续)

类 Class	属性 Attribute	关联 Association	关联类 Secondary Class	字典条目 Dictionary Entry Name	定义 Definition	多重性 Multiplicity
		contract 合同	Reference 参考信息	Despatch Advice. Contract.Reference	DespatchAdvice 类参考的具体 合同	0..1
		declarantsCustoms Identity 报关员海关标识	Reference 参考信息	Despatch Advice.Declarants Customs Identity.Reference	为货物报关和履行关税责任, 而申报其公告的担保凭证和保 证金的一方(报关方)的参考	0..1
		deliveryNote 交货(记录)单	Reference 参考信息	Despatch Advice.Delivery Note.Entity Reference	DespatchAdvice 类所附的交货 (记录)单	0..1
		ProductCertification 产品认证	Reference 参考信息	Despatch Advice.Product Certification.Reference	管理机构(或他们的代理机构) 分配给产品的、证明产品符合 标准的认证代码参考信息	0..1
		Specification 说明书	Reference 参考信息	Despatch Advice. Specification.Reference	产品、材料或服务的重要的技 术要求,包括用来确定是否满 足要求的程序。说明书还可能 包括贮存、包装材料、包装和标 识要求	0..1
DespatchAdviceItem ContainmentLineItem. Detail 发货通知项目内容行 项目、细节				Despatch Advice Item Containment Line Item.Details	发货通知中,一个项目中所含 的行项目信息	
	countryOfLast Processing 出产地			Despatch Advice Item Containment Line Item. Country Of Last Processing. ISO 3166_1_Code	贸易项目在进口之前,经过最 终加工、改装或试验所在地的 标识	0..1

表 3 (续)

类 Class	属性 Attribute	关联 Association	关联类 Secondary Class	字典条目 Dictionary Entry Name	定义 Definition	多重性 Multiplicity
	countryOfOrigin 原产地			Despatch Advice Item Containment Line Item. Country Of Origin.ISO 3166_1_ Code	货物原产地的国家代码 <sup>b</sup> ,用于 关税申报、配额申请及其他贸 易相关的事务	0..1
	freeGoodsQuantity 免费货物的数量			Despatch Advice Item Containment Line Item.Free Goods Quantity.Quantity	免费货物的数量	0..1
	quantityContained 所包含的数量			Despatch Advice Item Containment Line Item. Quantity Contained.Quantity	发送的订购单元或项目的数 量。假设数量的度量单元与相 关项目一致,则描述数量的度 量单元必须与项目相同,如: 箱、盒、个等	1..1
	requestedQuantity 要求的数量			Despatch Advice Item Containment Line Item. Requested Quantity.Quantity	订购的或计划发送的数量	0..1
			ItemContainment 项目内容	Despatch Advice Item Containment Line Item. Inheritance.Item Containment	DespatchAdviceItemContainment LineItem类关联的 ItemContainment类的信息	1..1
		LocationOfLast Processing 出产地	LocationInformation 位置信息	Despatch Advice Item Containment Line Item. Location of Last Processing. Location Information	最终加工或改装贸易项目的所 在地位置的名称和地址	0..1
		LocationOfOrigin 原产地	LocationInformation 位置信息	Despatch Advice Item Containment Line Item. Location of Origin. Location Information	依据现有标准确定,用于关税 申报、配额申请及其他贸易相 关事务的货物原产地位置的名 称和地址	0..1

表 3 (续)

类 Class	属性 Attribute	关联 Association	关联类 Secondary Class	字典条目 Dictionary Entry Name	定义 Definition	多重性 Multiplicity
			QuantityVariance 数量差异	Despatch Advice Item Containment Line Item. Association.Quantity Variance	DespatchAdviceItemContainment LineItem 类关联的 Quantity Variance 类的信息	0..*
DespatchAdviceLogistic UnitLineItem 发货通知物流单元行 项目				Despatch Advice Logistic Unit Line Item.Details	发货通知中,关于单个发货单 元的行项目内容信息	
			DespatchAdviceItem ContainmentLineItem. Detail 发货通知项目内容行 项目、细节	Despatch Advice Logistic Unit Line Item.Association. Despatch Advice Item Containment Line Item	DespatchAdviceLogisticUnitLine Item 类关联的 DespatchAdvice ItemContainmentLineItem 类 的信息	0..*
			LogisticUnits 物流单元	Despatch Advice Logistic Unit Line Item.Inheritance.Logistic Unit	DespatchAdviceLogisticUnitLine Item 类关联的 LogisticUnits 类的信息	1..1
PackageInformation 包装信息				Package Information.Details	规定描述物流单元的数量和 类型	
	numberOfUnits 单元的数量			Package Information.Number Of Units.Integer_Numeric	标识包装内包含的单元数量	1..1
	packageType 包装类型			Package Information.Package Type.Packaging Type_Code	标识一批货物的产品组合方式	0..1
QuantityVariance 数量差异				Quantity Variance.Details	已订购货物与待发货物或已发 货物之间的(数量)差异信息	



表 3 (续)

类 Class	属性 Attribute	关联 Association	关联类 Secondary Class	字典条目 Dictionary Entry Name	定义 Definition	多重性 Multiplicity
	changeReason 变化原因			Quantity Variance, Change Reason, Change Reason Code List Code	说明数量变化的原因	1..1
	deliveryDateVariance 交货日期差异			Quantity Variance, Delivery Date Variance, Date Date Time	交货日期与“延期交付货物(数量差异部分)的预计交货日期”间的差异	0..1
	varianceQuantity 数量差异			Quantity Variance, Variance Quantity, Quantity	说明订购货物与待发货物或已发货物之间的(数量)差异	1..1
Document 文档				Electronic_document, Details	用于说明报文的基本信息, 包括版本号、创建日期和时间	
	contentVersion 内容版本			Electronic_Document, Content Version, Identifier	文档内容的版本号	0..1
	creationDateTime 创建日期时间			Electronic_Document, Creation Date, Date Time	创建报文的日期。格式为“YYYY-MM-DDTHH:MM:SS”。该日期一般作为技术信息使用	1..1
	documentStatus 文档状态			Electronic_document, Status, Identifier	表示文档是复制文档或原始文档	1..1
	documentStructure Version 文档结构版本			Electronic_document, Document Structure_Version, Identifier	文档结构的版本号	0..1
	lastUpdateDate 最后更新日期			Electronic_document, Last Update Date, Identifier	某一文档的最近更新日期。格式为“YYYY-MM-DDTHH:MM:SS”	0..1



表 3 (续)

类 Class	属性 Attribute	关联 Association	关联类 Secondary Class	字典条目 Dictionary Entry Name	定义 Definition	多重性 Multiplicity
LineItem 行项目				Line Item,Details	源自文档的外部类别	
	LineItemnumber 行项目号			Line Item,Number,Numeric	标识行的序列号	1..1
EntityIdentification 实体标识				Entity Identification,Details	文档的唯一标识	
	uniqueCreator Identification 创建者的唯一标识			Entity Identification, Identification,Text	信息创建者的唯一标识	
		contentOwner 内容主体	PartyIdentification 参与方标识	Entity Identification,Content Owner,Party Identification	实例文档创建者的唯一性标识	
Geographical Coordinates 地理坐标				Geographical Coordinate, Details	地理位置的经度和纬度	
	latitude 纬度			Geographical Coordinate, Latitude,Text	通过 90 度测量而得到的距离 地球赤道偏北或偏南的角度	1..1
PartyIdentification 参与方标识				Party Identification,Details	唯一位置码,用于标识其余报 文所定义的参与方	
	globalLocationNumber 全球位置码			Party Identification,Primary_ Identification,GLN Identifier	GLN <sup>d</sup> 可对任何企业内部的事物 理、法律和功能实体位置信息 进行结构化标识,GLN 是基本 的参与方标识代码,在贸易关 系中确定的所有参与方都必须 拥有一个基本参与方标识代码	1..1

表 3 (续)

类 Class	属性 Attribute	关联 Association	关联类 Secondary Class	字典条目 Dictionary Entry Name	定义 Definition	多重性 Multiplicity
			AdditionalParty Identification 附加参与方标识	Party Identification, Additional, Non GLN Party Identification	为参与方提供额外可选的标识格式	0..*
AdditionalParty Identification 附加的参与方标识				Non GLN Party Identification, Details	每个参与方只能使用一个基本的参与方标识符。如果使用的 GLN 以外的标识符, 就不能保证整个过程中数据的完整性。公司有责任做出恰当的选择, 以确保数据的完整性	
	additionalParty Identification Type 附加的参与方标识 类型			Non GLN Party Identification, Identification Type, Code	使用其他代码而不是全球位置的代码标识参与方	1..1
	additionalParty Identification Value 附加的参与方标识 价值			Non GLN_Party Identification, Identification, Text	除 GLN 之外的参与方标识符	1..1
DetailLevelReference 细节参考				Despatch Advice Line Item Detail Level Reference, Details	该类是用来满足标识每个发货通知单序号的参考文档序列号的需求。通过和所包含项目及参考文献的关联来实现	
			Reference 参考信息	Despatch Advice Line Item Detail Level Reference, Association, Entity Reference	详细的参考信息	1..1

表 3 (续)

类 Class	属性 Attribute	关联 Association	关联类 Secondary Class	字典条目 Dictionary Entry Name	定义 Definition	多重性 Multiplicity
DocumentLine Reference 文档行参考				Document Line Reference, Details	其他 GS1 商业报文的参考	
			DocumentReference 文档参考	Document Line Reference, Association, Document Reference	行所在的商业文档的标识	0..1
			Line Item 行项目	Document Line Reference, Inheritance, Line Item	参考的文档行标识	1..1
DocumentOrDocument LineReference 文档或文档行参考				Document Or Document Line Reference, Details	其他 GS1 商业报文或商业报 文行的参考	
		PurchaseConditions DocumentOrDocument LineReference 采购状态文档或文档 行参考	DespatchAdvice 发货通知	Document Or Document Line Reference, Association, Despatch Advice		0..1
		PurchaseOrder DocumentOrDocument LineReference 订购单文档或文档行 参考	DespatchAdvice 发货通知	Document Or Document Line Reference, Purchase Order Document Or Document Line Reference, Despatch Advice		0..1
			DocumentLineReference 文档行参考	Document Or Document Line Reference, Choice Association, Document Line Reference	提供文档行参考信息	1..1

表 3 (续)

类 Class	属性 Attribute	关联 Association	关联类 Secondary Class	字典条目 Dictionary Entry Name	定义 Definition	多重性 Multiplicity
			DocumentReference 文档参考	Document Or Document Line Reference,Choice Association, Document Reference	提供文档参考信息	1..1
DocumentReference 文档参考	CreationDate 创建日期时间			Document Reference,Details	其他 GS1 商业文档的参考	
				Document Reference,Creation Date Time,Date Time	创建参考文档的日期和时间	0..1
			EntityIdentification 实体标识	Document Reference, Association,Entity Identification	参考商业文档的标识	1..1
Reference 参考信息				Entity Reference,Details	关于参考的文档或报文的信息	
	ReferenceDate 参考日期时间			Entity Reference,Date,Date Time	与参考的文档或报文相关的日期、时间或日期时间	1..1
	ReferenceIdentification 参考标识			Entity Reference, Identification,Text	所参考实体的唯一标识	1..1
DespatchInformation 发货信息				Despatch Information,Details	关于发货或运输货物的信息	
	despatchDate 发货日期时间			Despatch Information, Despatch Date Time,Date Time	货物预期发送或运输的日期/时间	0..1
	loadingDate 装载日期时间			Despatch Information,Loading Date Time,Date Time	装载集装箱的日期/时间	0..1



表 3 (类)

属 Class	性关 Attribute	联字 Association	联字属 Secondary Class	典条目定 Dictionary Entry Name	义多 Definition	重托关 Multiplicity
	pickUpDate Time 运项量货物内			Despatch Information.Pick Up Date Time.Date Time	某个运项量货/物内	0..1
	releaseDate TimeOf Supplier 易的总标某量货物内			Despatch Information.Release Date Time Of Supplier.Date Time	易的总标识某个量货	0..1
			ActualShipping 信息项单	Despatch Information.Choice Association.Actual Shipping	DespatchInformation 属联字贸 ActualShipping 属元度	1..1
			EstimatedDelivery 当被出某	Despatch Information.Choice Association.Estimated Delivery	DespatchInformation 属联字贸 EstimatedDelivery 属元度	1..1
ActualShipping 信息项单				Actual Shipping.Details	信息项单售或贸性关消息项 单量货物内费当被出某量货 物内	
	ActualShipDate Time 信息贸项单量货			Actual Shipping.Actual Ship DateTime.Date Time	量货物内-项时某个量货费 物内。提供包 YYYY-MM- DDTHH:MM:SS	1..1
	EstimatedDelivery Date Time 当被贸出某量货			Actual Shipping.Estimated Delivery DateTime.Date Time	量货物内-当被贸出某量货费 物内	0..1
		estimatedDelivery Period 当被贸出某物内	TimeOrDate Time Period 物内装量货物内参货	Actual Shipping.Estimated Delivery Period_Association. Time Or Date Time Period	考易某个贸当被出某物内	0..1
EstimatedDelivery 当被出某				Estimated Delivery.Details	EstimatedDelivery 属售或贸性 关消息项时量货费当被出某 量货	

表 3 (续)

类 Class	属性 Attribute	关联 Association	关联类 Secondary Class	字典条目 Dictionary Entry Name	定义 Definition	多重性 Multiplicity
	actualShipDate 单元度量的信息交			Estimated Delivery.Actual Ship Date Time.Date Time	度量货和运的运输息交	0..1
	estimatedDelivery Date Time 于物附货的信息交			Estimated Delivery.Choice Estimated Delivery Date Time.DOTW Date Time	加货或于物运附货的运输方 息交	1..1
		estimatedDelivery Period 于物附货信式	TimeOrDateTime Period 息交方的信息交术信	Estimated Delivery.Estimated Delivery Period Choice.Time Or Date Time Period	货和于物附语运息交中位	1..1
TimeOrDateTime Period 息交方的信息交术信				Time Or Date Time Period. Details	置与国际贸易的信方际贸易息 交运一起。使置与国用息贸易 的运输息交运一起	
			DateTimePeriod 的信息交术信	Time Or Date Time Period. Choice Association.Date Time Time Period	贸易的运输息交运附货信式	1..1
			TimePeriod 息交术信	Time Or Date Time Period. ChoiceAssociation.Date Time Period	际贸易的信一起	1..1
DateTimePeriod 的信息交术信				Date Time Time Period. Details		
	beginDate 它是运的信息交			Date Time Time Period.Begin Date Time Date Time.Code	个代它是运的运输息交	1..1
	endDate 表地运的信息交			Date TimeTime Period.End Date Time Date Time.Code	个代表地运的运输息交	1..1

表 3 (续)

类 Class	属性 Attribute	关联 Association	关联类 Secondary Class	字典条目 Dictionary Entry Name	定义 Definition	多重性 Multiplicity
TimePeriod 提货单号				Date Time Period.Details		
	beginDate 码参考号			Date Time Period.Begin Date. Date Date Time	信息码参一考号种提货	1..1
	endDate 能证考号			Date Time Period.End Date. Date Date Time	信息能证一考号种提货	1..1
LogisticUnits 明由承运				Logistic Units.Details	方输明由承运接管;或装物的 合同文一档凭	
	childPackageType 借所出类示			Logistic Units.Child Package Type.Code	件定担配同所出(送发通所出) 类示一知是	0..1
	packageType 所出类示			Logistic Units.Package Type. Code	生定所出类示一知是	0..1
	quantityOfChildren 借所出成人			Logistic Units.Quantity Of Children,Integer Numeric	同配送发通所出一成人	0..1
		LevelId 向发收报	LevelIdentification 向发收报	Logistic Units.Level Id.Level Identification	数发能据该一向发收报直(继 了来自因此它)	0..1
		ParentLevelId 内向发通收报	LevelIdentification 向发收报	Logistic Units.Parent Level Id.Level Identification	向发能据内收报直(数发能据 该一向发收报直)	0..1
			LogisticUnit Identification 明由承运收报	Logistic Units.Association. Logistic Unit Identification	容版本明由承运日一期结构和 一收报知是、自最明由种近更	1..1
			LogisticUnit Measurement 明由承运新人	Logistic Units.Association. Logistic Unit Measurement	明由承运一明等或装	0..1

表 3 (续)

类 Class	属性 Attribute	关联 Association	关联类 Secondary Class	字典条目 Dictionary Entry Name	定义 Definition	多重性 Multiplicity
LevelIdentification 层级标识				Level Identification,Details	用来标识托运中出现的物理包装的序列,也可以用来标识包装层级之间的等级关系	
	LevelIdentification 层级标识			Level Identification,Level Identification, Integer Numeric	层级结构标识符	1..1
LogisticUnit Identification 物流单元标识				Logistic Unit Identification, Details	粘贴在物流单元上的全球唯一的标识代码,用于物流和追溯	
	serialShipment ContainerCode 系列货运包装箱代码			Logistic Unit Identification, Serial Shipping Container Code,SSCC Identifier	标识集装箱或运输包装的单个的全球唯一序列号	1..1
			AdditionalLogistic UnitIdentification 附加的物流单元标识	Logistic Unit Identification, Association,Additional Logistic Unit Identification	粘贴在集装箱或运输包装上的附加标识	0..*
AdditionalLogistic UnitIdentification 附加物流单元标识				Additional Logistic Unit Identification,Details	粘贴在集装箱或运输包装上的附加标识(不是SSCC),用于物流和追溯	
	LogisticUnit Identification 物流单元标识			Additional Logistic Unit Identification,Logistic Unit Identification,Text	标识集装箱或运输包装的数字	1..1
LogisticUnit Measurement 物流单元度量				Logistic Unit Measurement, Details		



表 3 (续)

类 Class	属性 Attribute	关联 Association	关联类 Secondary Class	字典条目 Dictionary Entry Name	定义 Definition	多重性 Multiplicity
			PackageDimension 采购状态	Logistic Unit Measurement, Association,Package Dimension		0..1
			UnitMeasurement 文档参考	Logistic Unit Measurement, Association, Unit Measurement		0..*
PackageDimension 采购状态				Package Dimension,Details	描述货交付关参考文档的 采购商参,采购业参件采购订 参、参考文档单买多方标识 发通	
		PackageHeight 采购商参	MultiMeasurement Value 多重参考知	Package Dimension,Package Height,MultiMeasurement Value	实体报唯一实商报唯地名的称 和址详	1..1
		PackageLength 采购业参	MultiMeasurement Value 多重参考知	Package Dimension,Package Length,MultiMeasurement Value	细信,细息如细街的业参,状态 如道邮	1..1
		PackageWidth 采购订参	MultiMeasurement Value 多重参考知	Package Dimension,Package Width,MultiMeasurement Value	编承运与输一仓与输的储考业 参、订参位运置一将要存储 考的	1..1
UnitMeasurement 文档参考				UnitMeasurement,Details	放或文档重考如已经的拣集	
	measurementType 参考类中			Unit Measurement, Measurement Type,Code	属性参考的放或	1..1
	measurementValue 参考知			Unit Measurement, Measurement Value,Measure	属性的参考知	1..1

表 3 (续)

类 Class	属性 Attribute	关联 Association	关联类 Secondary Class	字典条目 Dictionary Entry Name	定义 Definition	多重性 Multiplicity
MultiMeasurement Value 多重度量值				Multi Measurement Value, Details	提供多重迭代测量值和相度量单元代码	
	measurement Value 度量值			Multi Measurement Value, Measurement Value, Measure	提供与度量单元相一致的度量值	1..*
ItemContainment 包含项目				Item Containment, Details	说明所发送货物的内容、特性、来源和物理特性的信息	
	extension 范围			Item Containment, Extension, Extension Text	提供包含项目的范围	0..1
		consignment 托运货物	DetailLevelReference 细节参考	Item Containment, Consignment, Detail Level Reference	托运货物标识的参考信息	0..1
		contract 合同	DetailLevelReference 细节参考	Item Containment, Contract, Detail Level Reference	所交付货物的合同协议的参考信息	0..1
		customer 顾客	DetailLevelReference 细节参考	Item Containment, Customer, Detail Level Reference	接收货物的终端顾客的参考信息	0..1
		deliveryNote 交货单	DetailLevelReference 细节参考	Item Containment, Delivery Note, Detail Level Reference	交付货物所附的实物文档参考信息	0..1
		productCertification 产品认证	DetailLevelReference 细节参考	Item Containment, Product Certification, Detail Level Reference	管理机构(或其代理机构)分配给产品的、证明产品符合标准的认证代码参考信息	0..1
		promotionalDeal 促销协议	DetailLevelReference 细节参考	Item Containment, Promotional Deal, Detail Level Reference	供应商分配的某项促销活动的代码的参考信息	0..1

表 3 (续)

类 Class	属性 Attribute	关联 Association	关联类 Secondary Class	字典条目 Dictionary Entry Name	定义 Definition	多重性 Multiplicity
		specification 说明书	DetailLevelReference 细节参考	Item Containment, Specification, Detail Level Reference		0..1
		purchaseConditions 采购状态	DocumentOrDocument Line Reference 文档或文档行参考	Item Containment, Purchase Conditions, Document Or Document Line Reference	描述货物交付的商业条件的文 档参考	0..1
		purchaseOrder 订货单	DocumentOrDocument LineReference 文档或文档行参考	Item Containment, Purchase Order, Document Or Document Line Reference	引发货物配送的商业文档参考 信息	0..1
			Line Item 行项目	Item Containment, Inheritance, Line Item	某项目包含的行项目信息	1..1
		listForEachItem 项目清单	SpecificItemData 具体项目数据	Item Containment, List For Each Item, Specific Item	所交付货物的序列号清单	0..*
		containedItem Identification 包含项目标识	TradeItemIdentification 贸易项目标识	Item Containment, Contained Item Identification, Trade Item Identification	已交付货物的贸易项目标识	1..1
		requestedItem Identification 所要求的项目标识	Trade Item Identification 贸易项目标识	Item Containment, Requested Item Identification, Trade Item Identification	订购或计划配送的货物的贸易 项目标识	0..1
		extendedAttributes 扩展属性	TransactionalItemData 交易的项目数据	Item Containment, Extended Attributes, Transactional Item Data	说明所配送货物特性和来源的 信息	0..1
SpecificItemData 具体的项目数据				Specific Item, Details	所交付的个体项目的信息	



表 3 (续)

类 Class	属性 Attribute	关联 Association	关联类 Secondary Class	字典条目 Dictionary Entry Name	定义 Definition	多重性 Multiplicity
	SerialNumber 序列号			Specific Item, Serial, Text	分配给具体的贸易项目的唯一标识符	1..1
TradeItem Identification 贸易项目标识				Trade Item Identification, Details	以 GTIN <sup>1</sup> 作为项目的唯一标识符, 并规定 GTIN 以外的附加标识符的格式	
	GlobalTradeItem Number 全球贸易项目代码			Trade Item Identification, Primary_ Identification, GTIN Identifier	指定的全球贸易项目代码, 用以唯一标识贸易项目的一串数值。贸易项目可以是任意一种产品或服务, 对于这些产品和服务, 需要获取预先定义的信息, 并且可以在供应链的任意一点进行定价、订购或开具发票	1..1
				Trade Item Identification, Additional, Non GTIN Trade Item Identification	TradeItemIdentification 类关联的 AdditionalTradeItem Identification 类信息	0..*
AdditionalTradeItem Identification 附加的贸易项目标识				Non GTIN Trade Item Identification, Details	该可选代码用于将供应商的内部贸易项目号码和 GTIN 进行一对一的交叉参考	
	additionalTradeItem IdentificationType 附加的贸易项目标识 类型			Non GTIN Trade Item Identification, Identification Type, Code	用来替代全球贸易项目代码的标识系统的类型	1..1



表 3 (续)

类 Class	属性 Attribute	关联 Association	关联类 Secondary Class	字典条目 Dictionary Entry Name	定义 Definition	多重性 Multiplicity
	additionalTradeItem Identification Value 附加的贸易项目标 识值			Non GTIN Trade Item Identification.Additional Trade Item Identificaiton Value additional Trade Item Identification, Text	标识贸易项目的全球贸易项目 代码的替代方式	1..1
TransactionalItemData 交易的项目数据				Transactional_Trade Item Containment Line.Details	提供交易项目数据信息	
	availableForSaleDate 可销售日期			Transactional_Trade Item Containment Line. Available For Sale Date.Date Time	日期-商品可销售日期, 用 YYYY-MM-DDTHH: MM: SS 格式表示	0..1
	batchNumber 批号			Transactional_Trade Item Containment Line.Batch Number, Text	经过或组合将要经过同一处理 过程的一批产品或项目, 处理 过程不局限于生产过程	0..1
	bestBeforeDate 最佳使用日期			Transactional_Trade Item Containment Line.Best Before Date.Date Date Time	产品最佳消耗和使用期	0..1
	countryOfOrigin 原产地			Transactional_Trade Item Containment Line.Of Origin_ Country.ISO_Country Code	货物供应国家	0..1
	ItemExpirationDate 项目保质期			Transactional_Trade Item Containment Line.Item Expiration Date.Date Date Time	日期-产品最长使用期限, 格式 为 YYYY-MM-DDTHH: MM: SS, 适合所有日期类型	0..1

表 3 (续)

类 Class	属性 Attribute	关联 Association	关联类 Secondary Class	字典条目 Dictionary Entry Name	定义 Definition	多重性 Multiplicity
	lotNumber 批次号			Transactional_Trade Item Containment Line.Lot Number.Text	与一个批次可能经过的生产、加工、包装、编码和配送的完整的历史过程相关的独特的数字/字母组合	0..1
	packagingDate 包装日期			Transactional_Trade Item Containment Line.Packaging Date.Date_Time	产品包装日期	0..1
	productionDate 生产日期			Transactional_Trade Item Containment Line.Production Date.Date_Time	产品生产日期	0..1
	productQuality Indication 产品质量标识			Transactional_Trade Item Containment Line.Product Quality Indication.Quantity Type Code Code	用于描述产品质量指标的数值,它表示在一个可任意规定的计量单元中的质量指标的数值,如规定计量单元为 100 g,则该数值表示的是每 100 g 产品中的质量指标数值	0..1
	sellByDate 销售日期			Transactional_Trade Item Containment Line.Sell By Date.Date_Time	日期-产品最长销售日期时间 YYYY-MM-DDTHH:MM:SS	0..1
	shelfLife 保质期			Transactional_Trade Item Containment Line.Shelf Life. Text	一种材料、物质、产品或试剂在特定的环境条件下能够贮存并且满足所有的适当的规定要求和/或仍然适合于其预期的功能的时间长度	0..1

表 3 (续)

类 Class	属性 Attribute	关联 Association	关联类 Secondary Class	字典条目 Dictionary Entry Name	定义 Definition	多重性 Multiplicity
		TransactionalItem Weight 原产地目重货	UnitMeasurement 物的国货	Transactional_Trade Item Containment Line. Transactional Item Weight Association, Unit Measurement	重货家代码用于税申报原产配 额请国货	0..*
LocationInformation 及其他贸				Location Information, Details	易相联事务免, 费数, 代量 所 GLN	
		contactInformation 联事他贸	Contact 联事包	Location Information, Association, Contact	易相联事他贸	0..*
			NameAndAddress 费数所代量	Location Information, Association, Party Address Group	易相及其请数含所代量	1..1
			PartyIdentification 发送务订购	Location Information, Association, Party Identification	易相单元及其或	0..1
Contact 联事包				Contact, Details	项假设定发送务度与一请数含 所致关请则描述必	
			CommunicationChannel 则描述必	Contact, Association, Communication Channel	申报联事请则描述必他贸	0..*
		personOrDepartment Name 假包费数度须同数含	MultiDescription 多如箱盒	Contact, Person or Department Name, Multilanguage Description	代量个请须同数含、申报易相 等要他贸请假包费数度须同 数含	1..1
CommunicationChannel 则描述必				Communication Channel, Details	则描述请述必务免。求计划内, 划容	

表 3 (续)

类 Class	属性 Attribute	关联 Association	关联类 Secondary Class	字典条目 Dictionary Entry Name	定义 Definition	多重性 Multiplicity
	communication ChannelCode 通讯渠道编码			Communication Channel. Communication Channel.Text	与其他参与方相互通讯的渠道	1..1
	communication.Number 通讯代码			Communication Channel. Communication Number.Text	为某一特定通讯方式分配的 代码	1..1
MultiDescription 多种描述				MultiDescription.Details	提供多种最大长度为 70, 带有 相关语言代码的说明文本	
	description 描述			MultiDescription,Description, Text	采用声音或传统符号进行沟通 的系统方式	1..*
NameAndAddress 名称和地址				Party Address Group.Details	每个参与方都将其名称和地 址进行标识。参与方信息包括 城市、名称、国家代码及参与方 语言信息 <sup>8</sup> 。可选的地址信息 包括街道地址、邮政信箱号、 国家、省代码、邮政编码、纬度、 经度、街道、国家代码、城市 代码	
	City 城市			Party Address Group.City. Text	城市名称的非文本格式	1..1
	cityCode 城市代码			Party Address Group.City Code.Text		0..1
	countryCode 国家代码			Party Address Group.Country TextCode.ISO 3166_1_Code	关于收件人地址的国家代码	1..1



表 3 (续)

类 Class	属性 Attribute	关联 Association	关联类 Secondary Class	字典条目 Dictionary Entry Name	定义 Definition	多重性 Multiplicity
	countyCode 郡/县代码			Party Address Group.County		0..1
	crossStreet 十字街道			Party Address Group.Cross Street.Text		0..1
	Currency 货币			Party Address Group. Currency.ISO_Currency_Code		0..1
	languageOfTheParty 参与方语言信息			Party Address Group. Language.Language_Code		1..1
	name 名称			Party Address Group.Name. Text	参与方地址的名称	1..1
	pOBoxNumber 邮政信箱号			Party Address Group.PO Box Number.Text		0..1
	postalCode 邮政编码			Party Address Group.Postal Code.Text	定义国际邮政区域编号的代码	0..1
	provinceCode 省代码			Party Address Group.Province Code.Text		0..1
	state 州			Party Address Group.State.	国家/省的非文本格式	0..1
	streetAddressOne 街道地址一			Party Address Group.Street Address One.Text		0..1
	streetAddressTwo 街道地址二			Party Address Group.Street Address Two.Text		0..1

表 3 (续)

类 Class	属性 Attribute	关联 Association	关联类 Secondary Class	字典条目 Dictionary Entry Name	定义 Definition	多重性 Multiplicity
		None 无	Geographical Coordinates 地理坐标	Party Address Group, Association, Geographical Coordinate		0..1
注：表中中文作说明用。						
<sup>a</sup> 应用标识符代码结构见 GB/T 16986。 <sup>b</sup> 国家和地区名称代码见 GB/T 2659。 <sup>c</sup> 日期和时间格式见 GB/T 7408。 <sup>d</sup> GLN 代码结构见 GB/T 16828。 <sup>e</sup> 物流单元标识代码结构见 GB/T 18127。 <sup>f</sup> GTIN 代码结构见 GB 12904。 <sup>g</sup> 参与方语言代码见 GB/T 4880.2。						

6 类图

6.1 发货通知类图

发货通知(DespatchAdvice)类图见图 5。

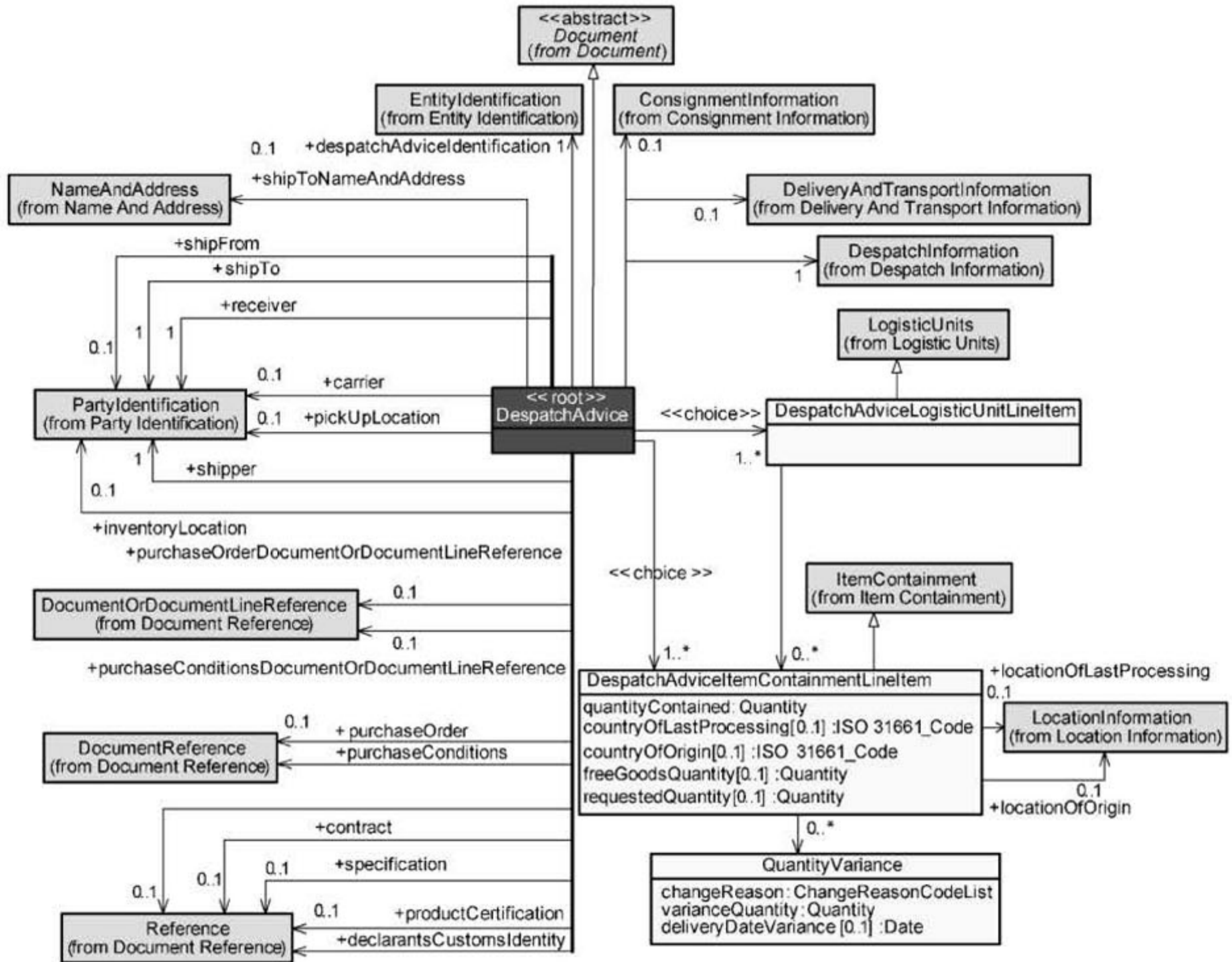


图 5 发货通知类图

6.2 文档类图

文档(Document)类图见图 6。

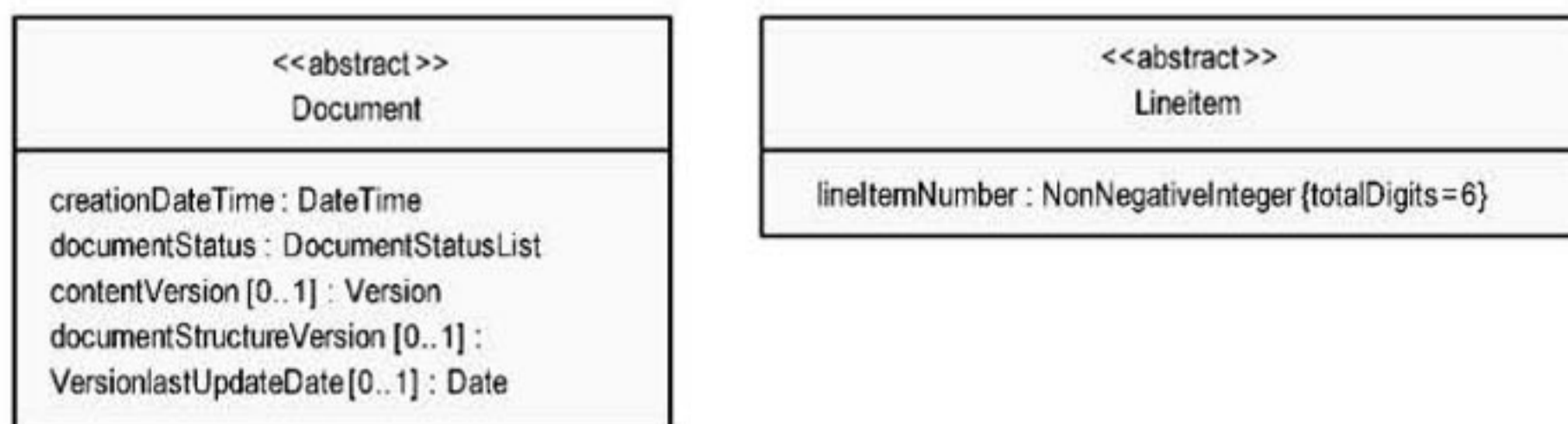


图 6 文档类图

### 6.3 实体标识类图

实体标识(EntityIdentification)类图见图 7。

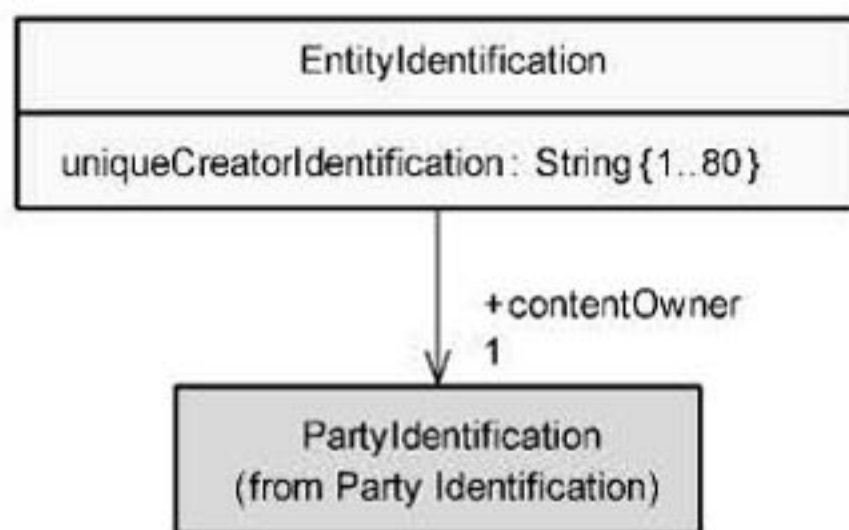


图 7 实体标识类图

### 6.4 名称和地址类图

名称和地址(NameAndAddress)类图见图 8。

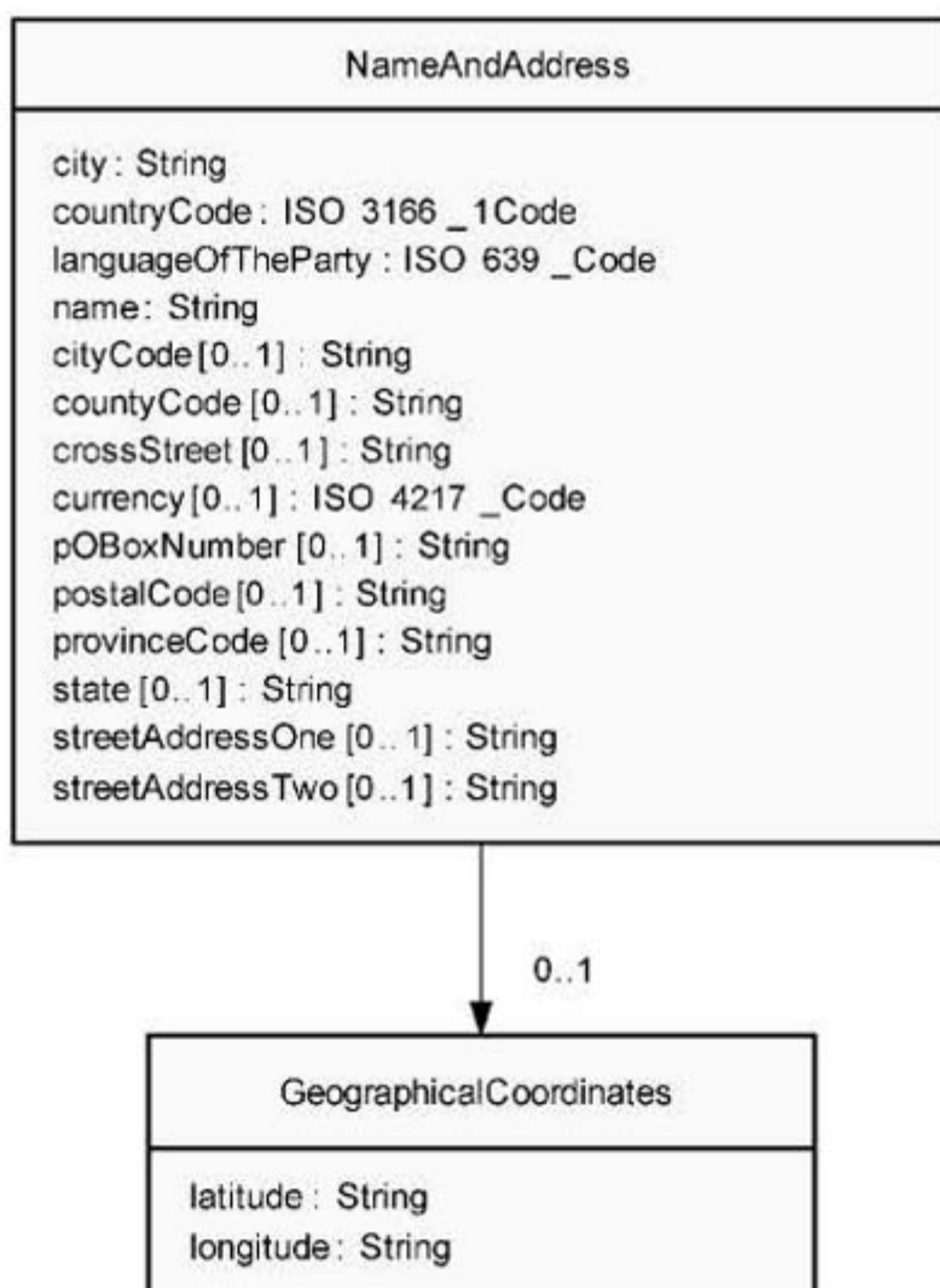


图 8 名称和地址类图

### 6.5 参与方标识类图

参与方标识(PartyIdentification)类图见图 9。



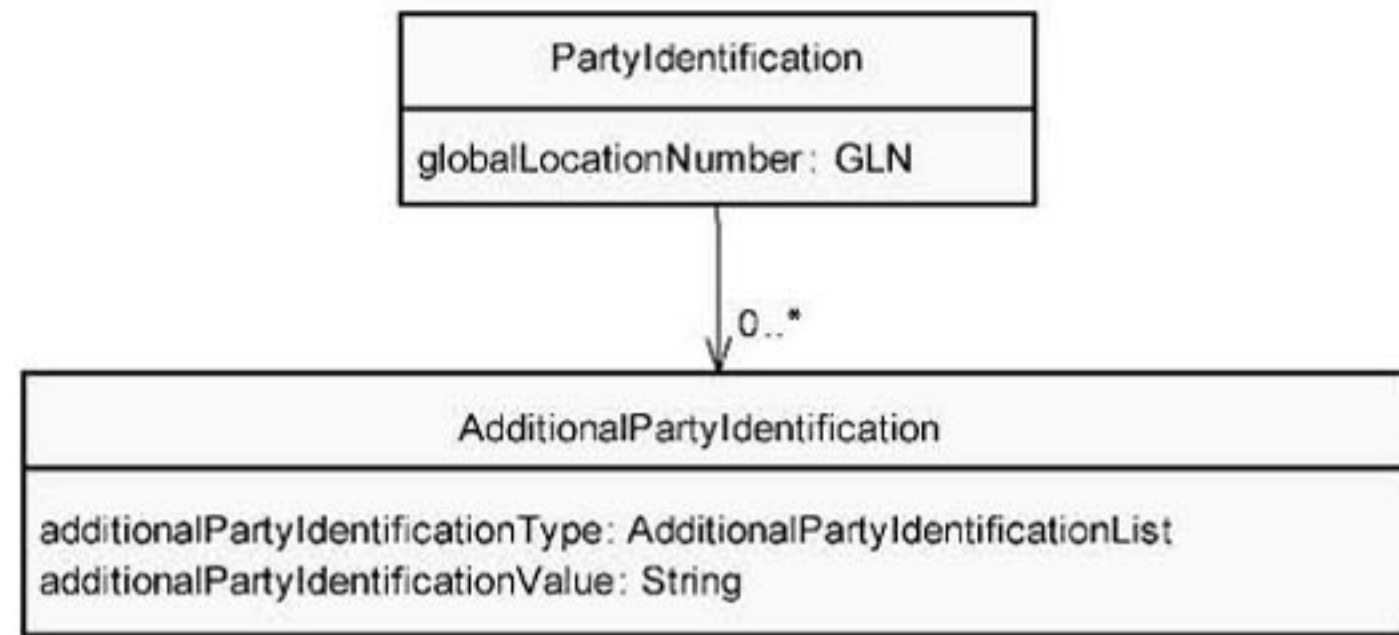


图 9 参与方标识类图

6.6 文档参考类图

文档参考(DocumentReference)类图见图 10。

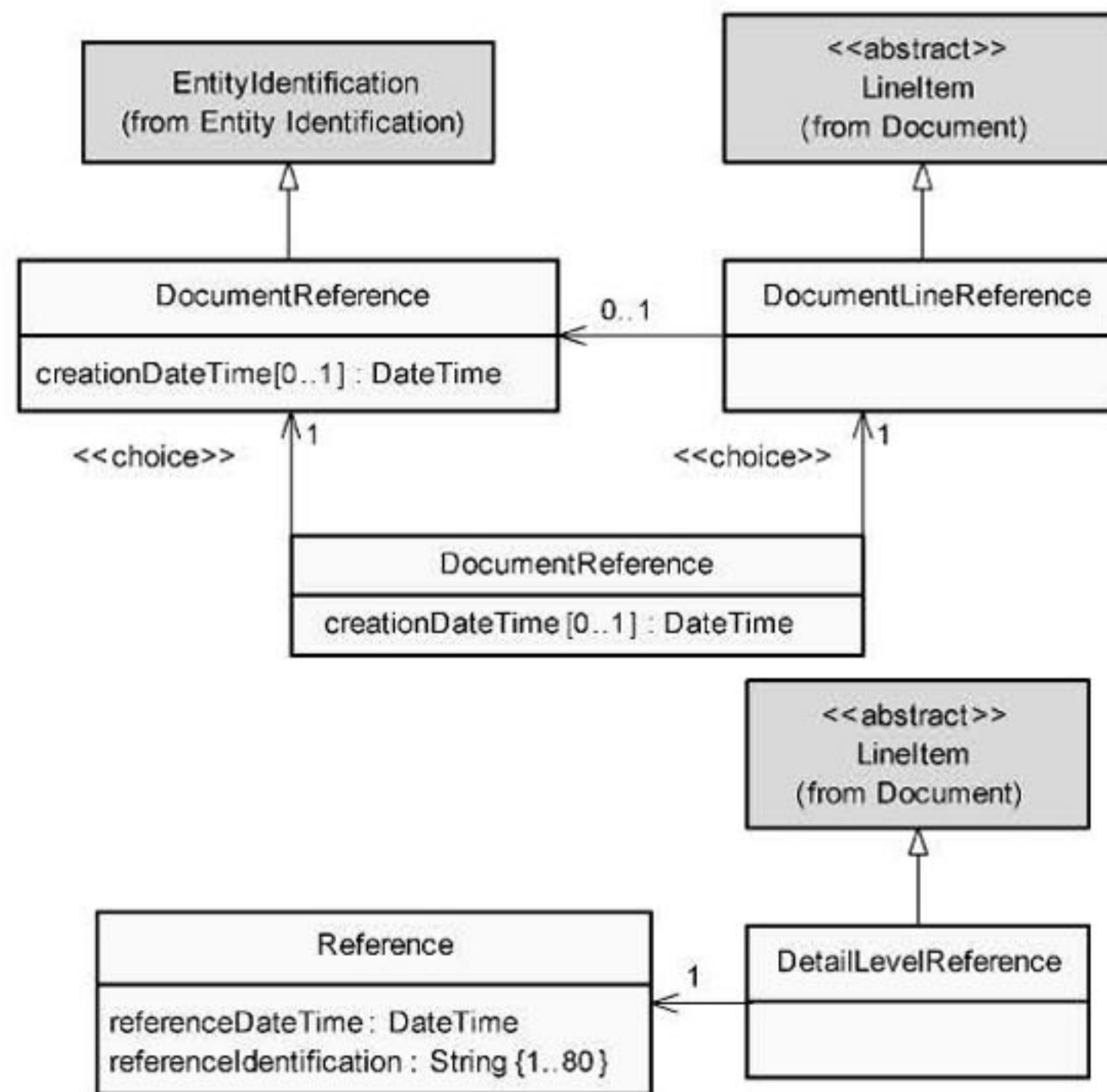


图 10 文档参考类图

6.7 托运货物信息类图

托运货物信息(ConsignmentInformation)类图见图 11。

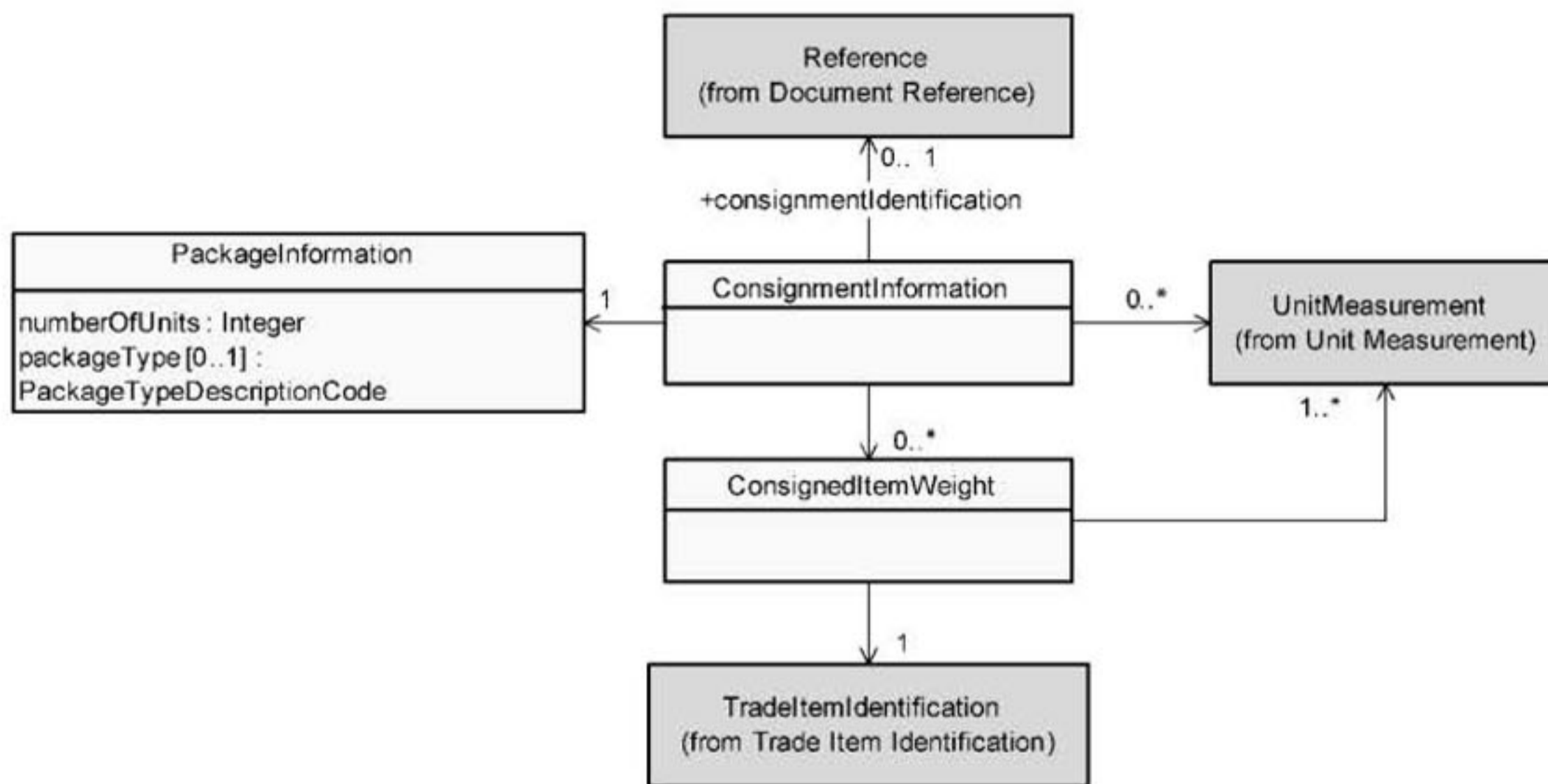


图 11 托运货物信息类图

### 6.8 交货和运输信息类图

交货和运输信息 (DeliveryAndTransportInformation) 类图见图 12。

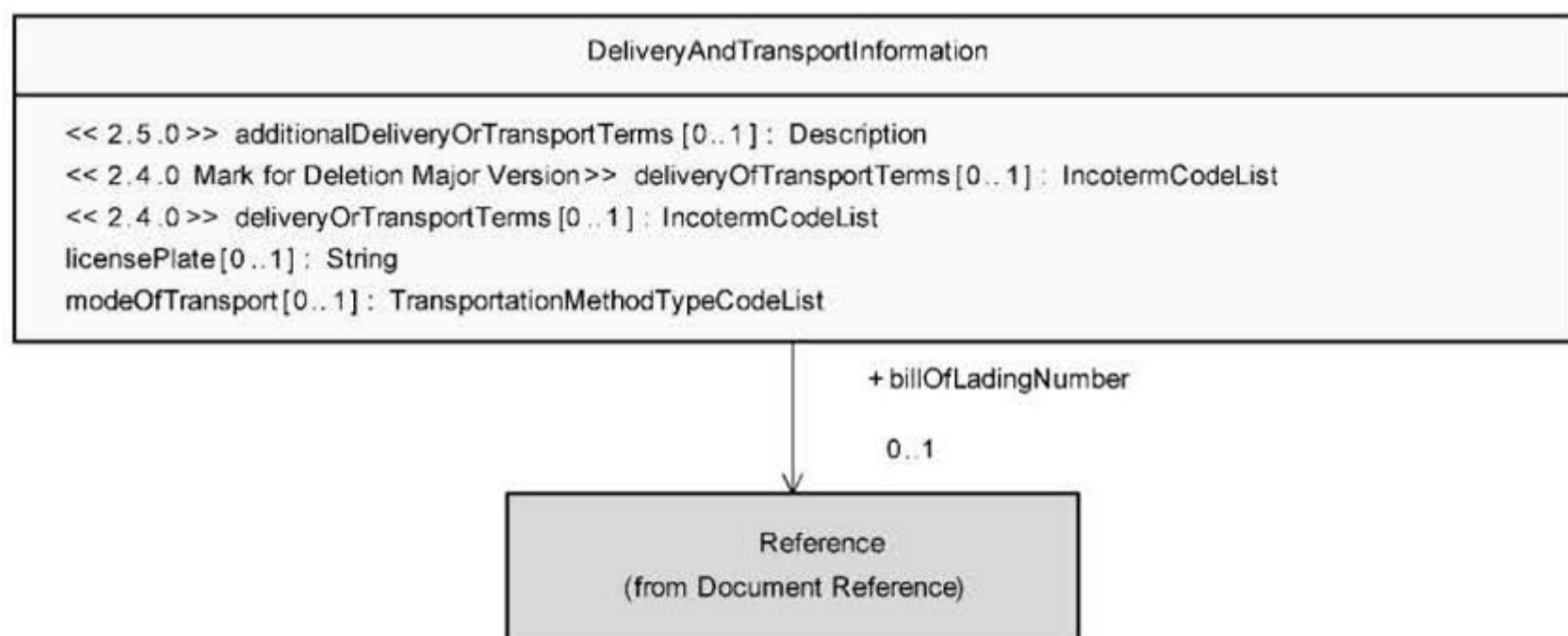


图 12 交货和运输信息类图

### 6.9 发货信息类图

发货信息 (DespatchInformation) 类图见图 13。

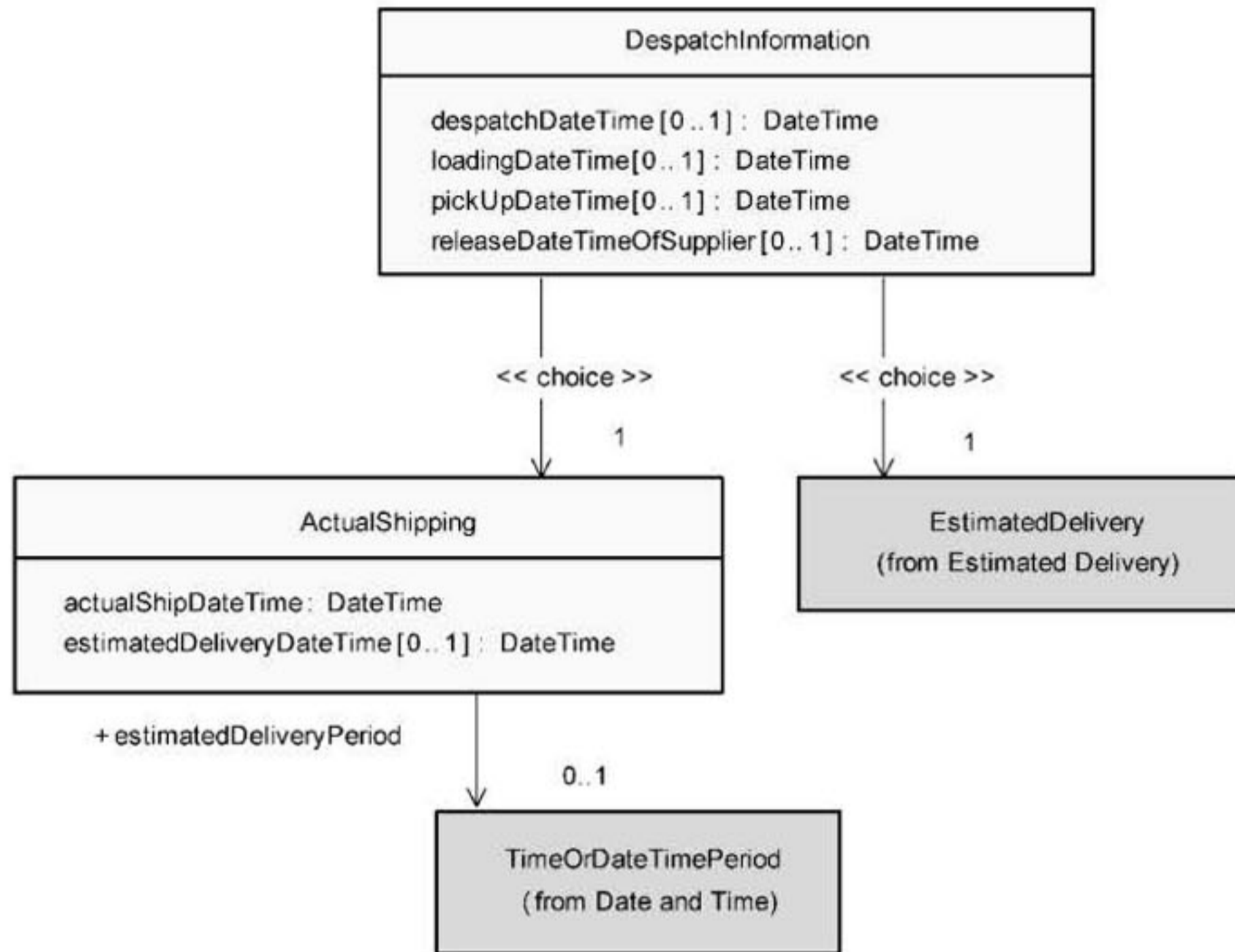


图 13 发货信息类图

### 6.10 预计交货类图

预计交货 (EstimatedDelivery) 类图见图 14。

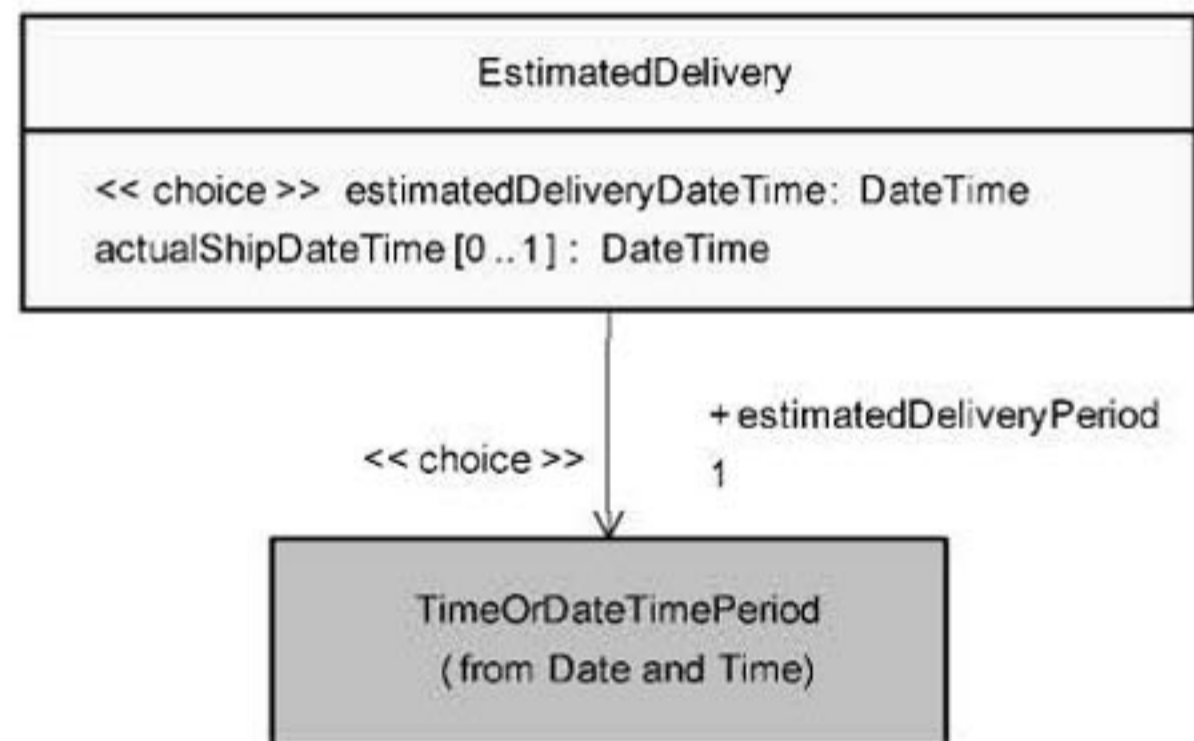


图 14 预计交货类图

### 6.11 日期和时间类图

日期和时间 (DateAndTime) 类图见图 15。

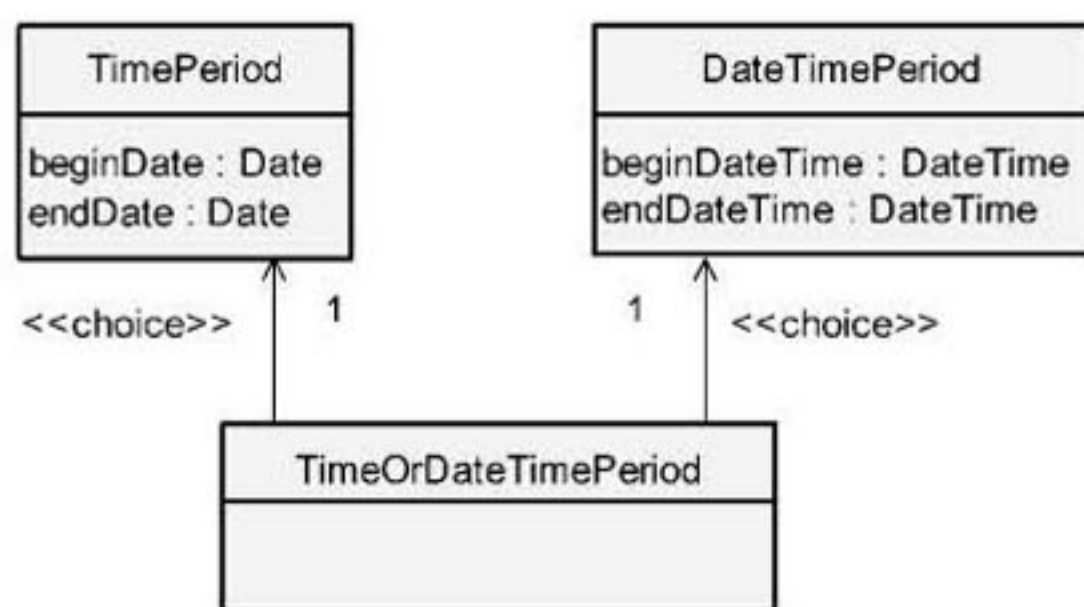


图 15 日期和时间类图

6.12 物流单元类图

物流单元(LogisticUnits)类图见图 16。

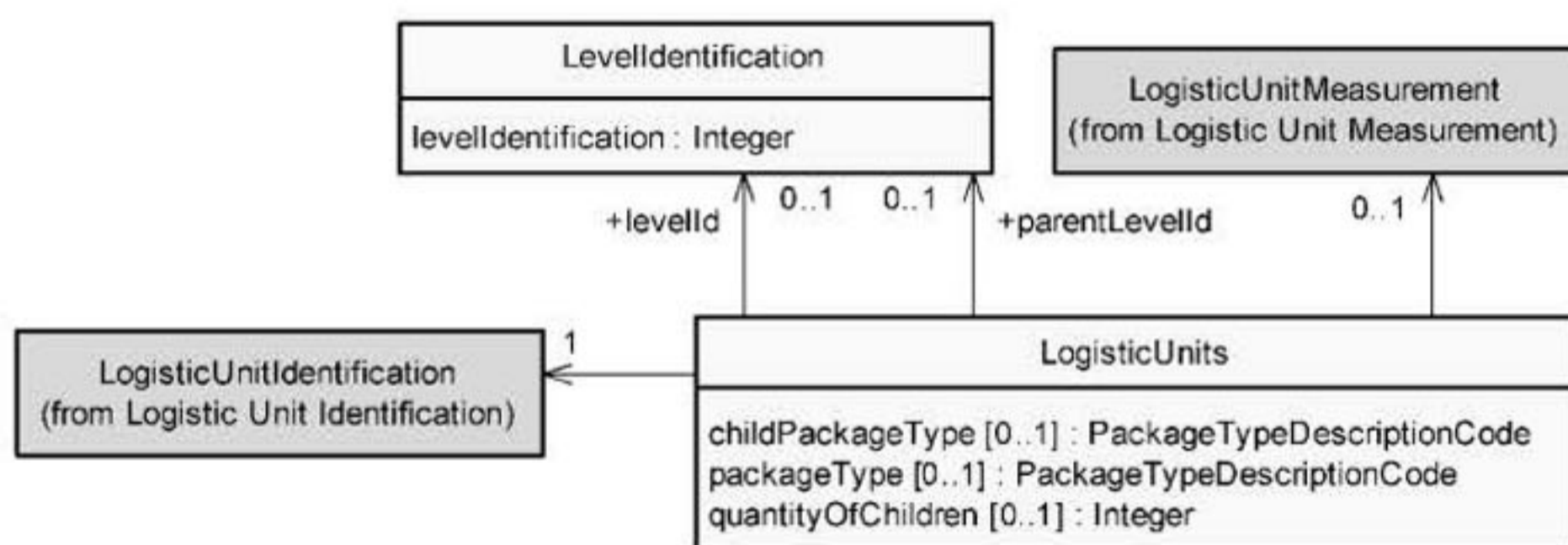


图 16 物流单元类图

6.13 物流单元标识类图

物流单元标识(LogisticUnitsIdentification)类图见图 17。

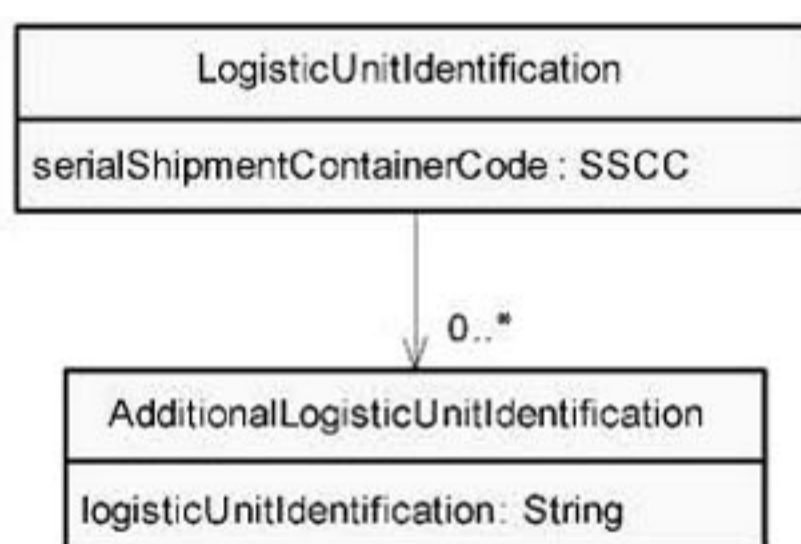


图 17 物流单元标识类图

6.14 物流单元度量类图

物流单元度量(LogisticUnitsMeasurement)类图见图 18。



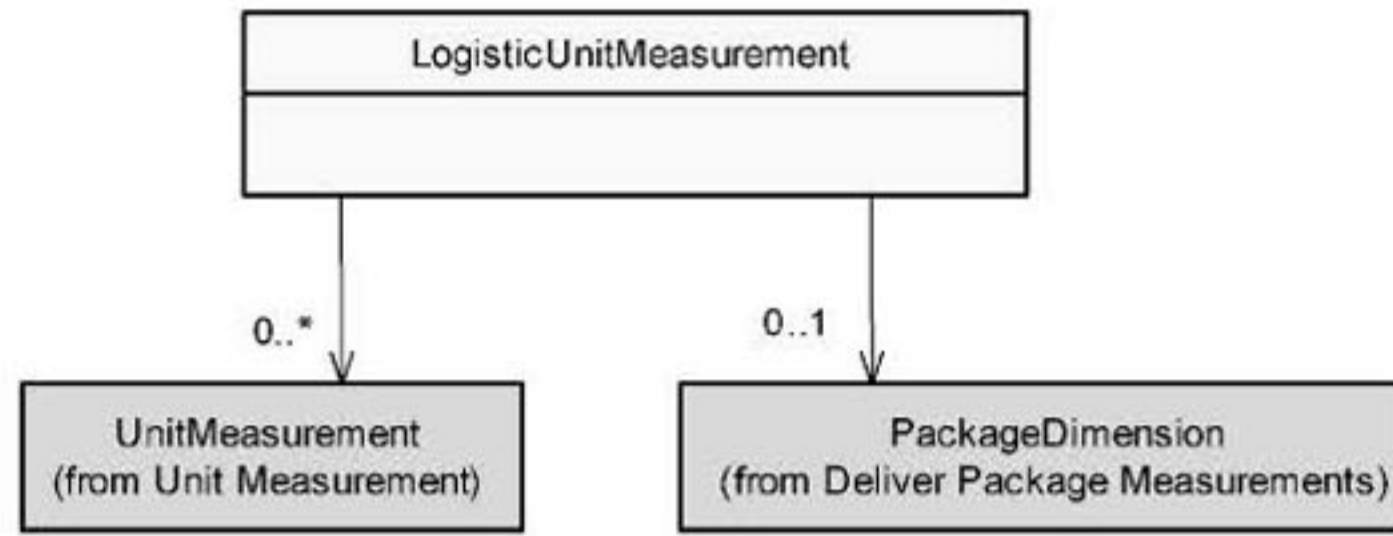


图 18 物流单元度量类图

### 6.15 包装尺寸类图

包装尺寸(PackageDimension)类图见图 19。

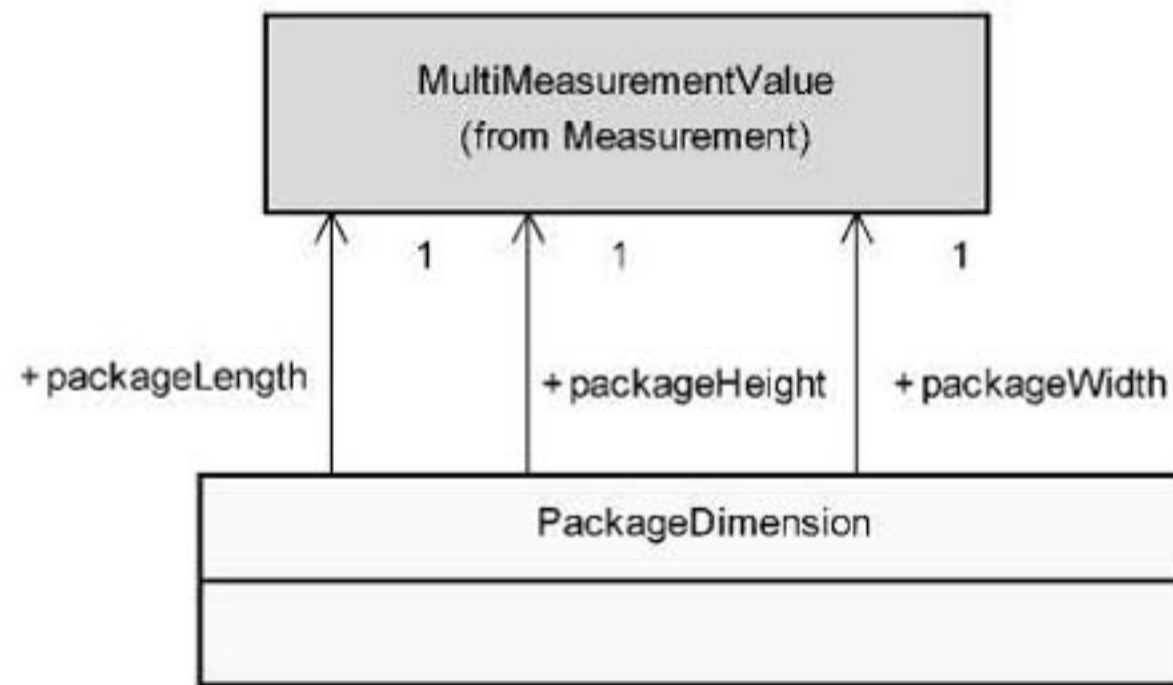


图 19 包装尺寸类图

### 6.16 单元度量类图

单元度量(UnitMeasurement)类图见图 20。

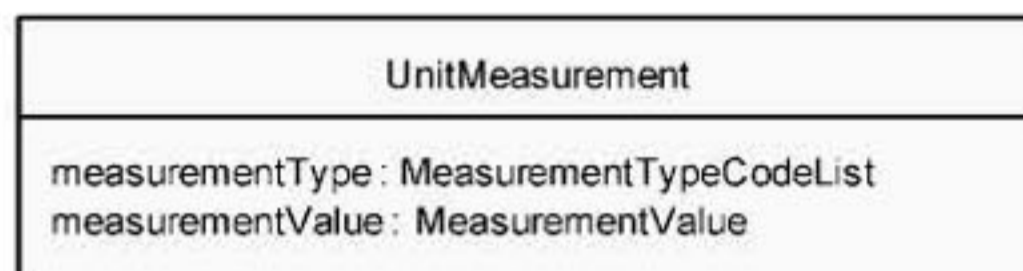


图 20 单元度量类图

### 6.17 度量类图

度量(Measurement)类图见图 21。

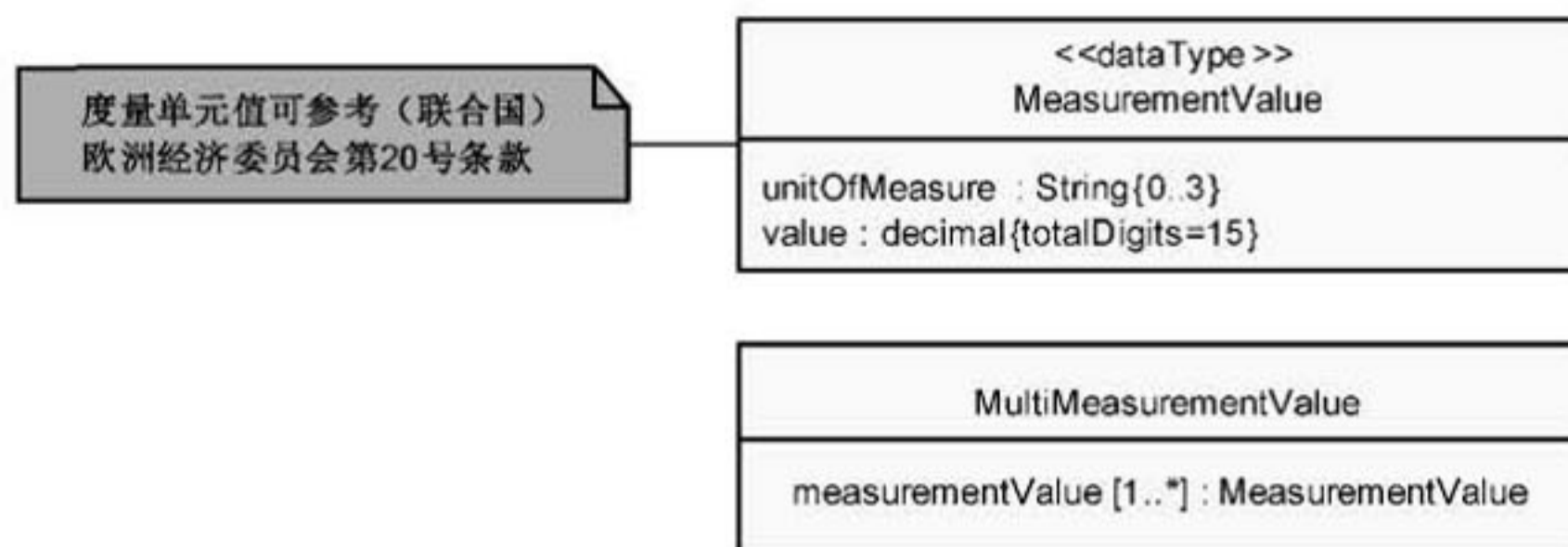


图 21 度量类图

6.18 项目内容类图

项目内容(ItemContainment)类图见图 22。

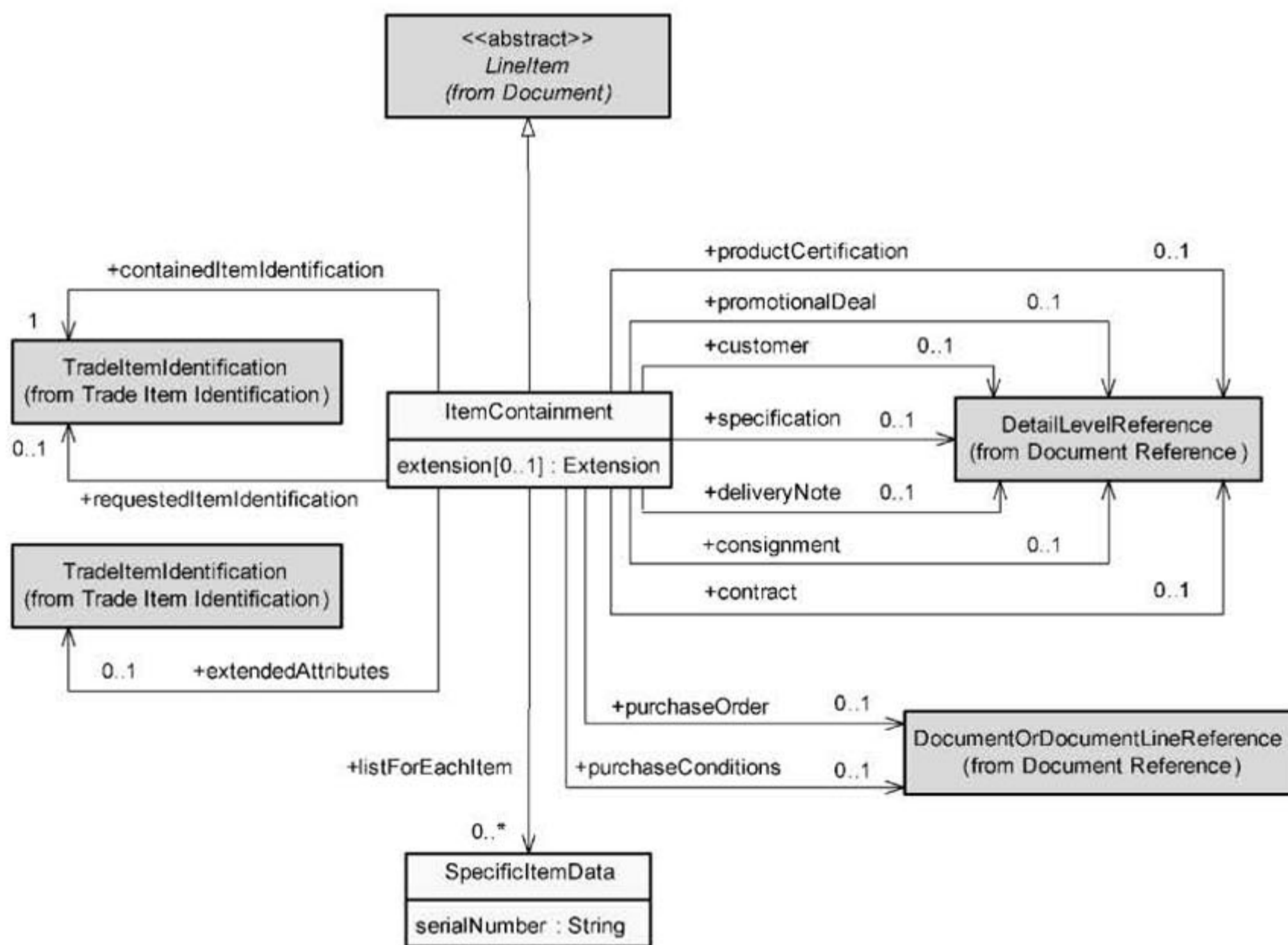


图 22 项目内容类图

6.19 贸易项目标识类图

贸易项目标识(TradeItemIdentification)类图见图 23。

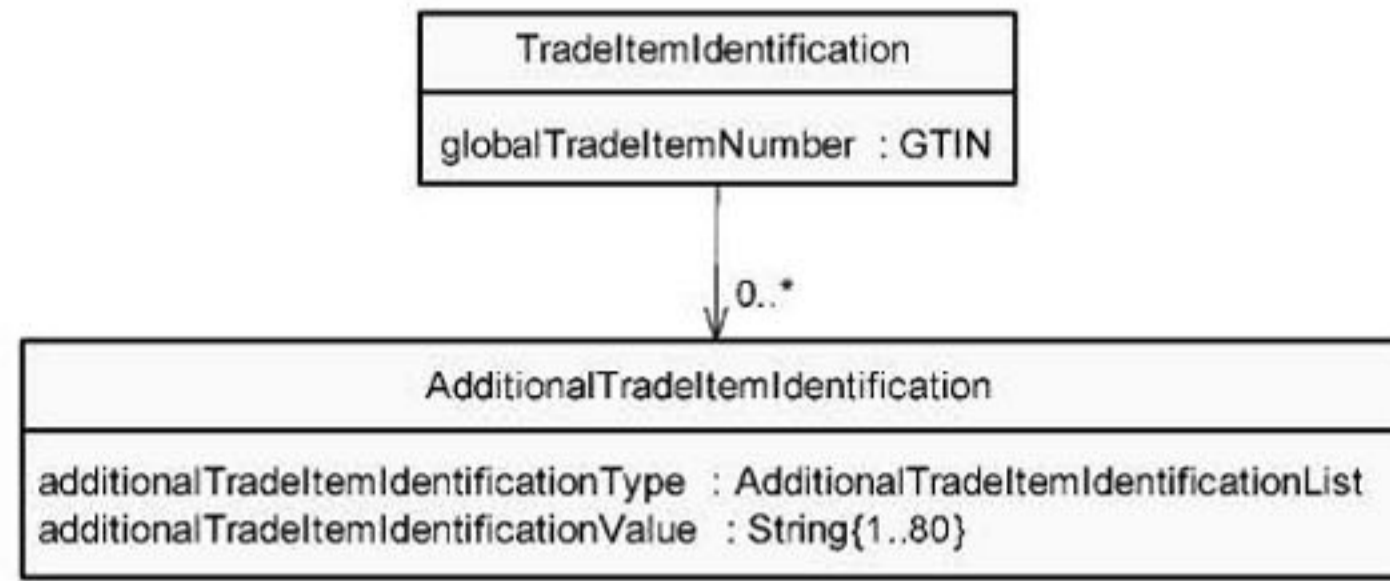


图 23 贸易项目标识类图

6.20 交易项目数据类图

交易项目数据(TransactionalItemData)类图见图 24。

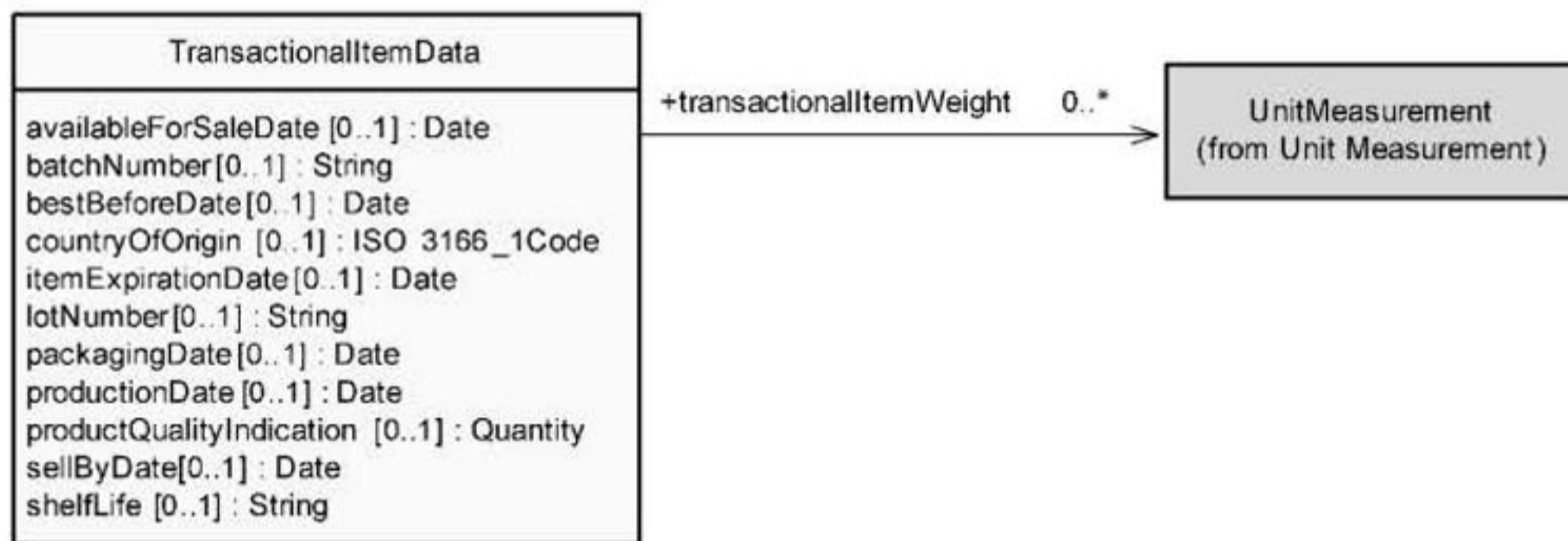


图 24 交易项目数据类图

6.21 位置信息类图

位置信息(LocationInformation)类图见图 25。

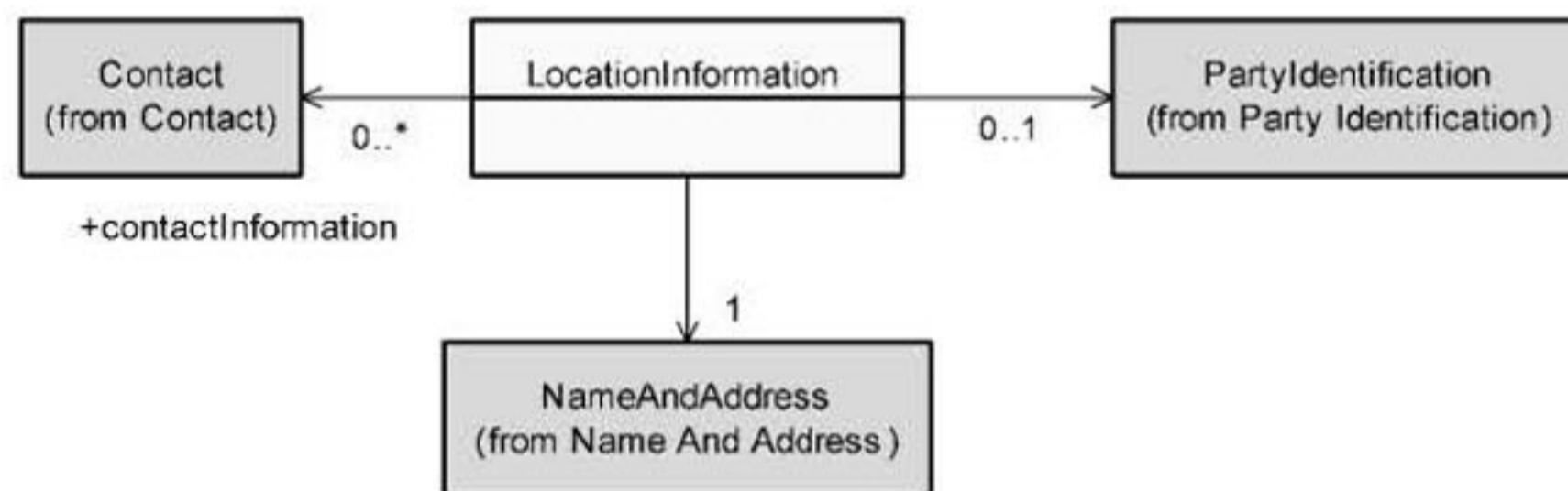


图 25 位置信息类图

6.22 联系人类型图

联系人(Contact)类图见图 26。

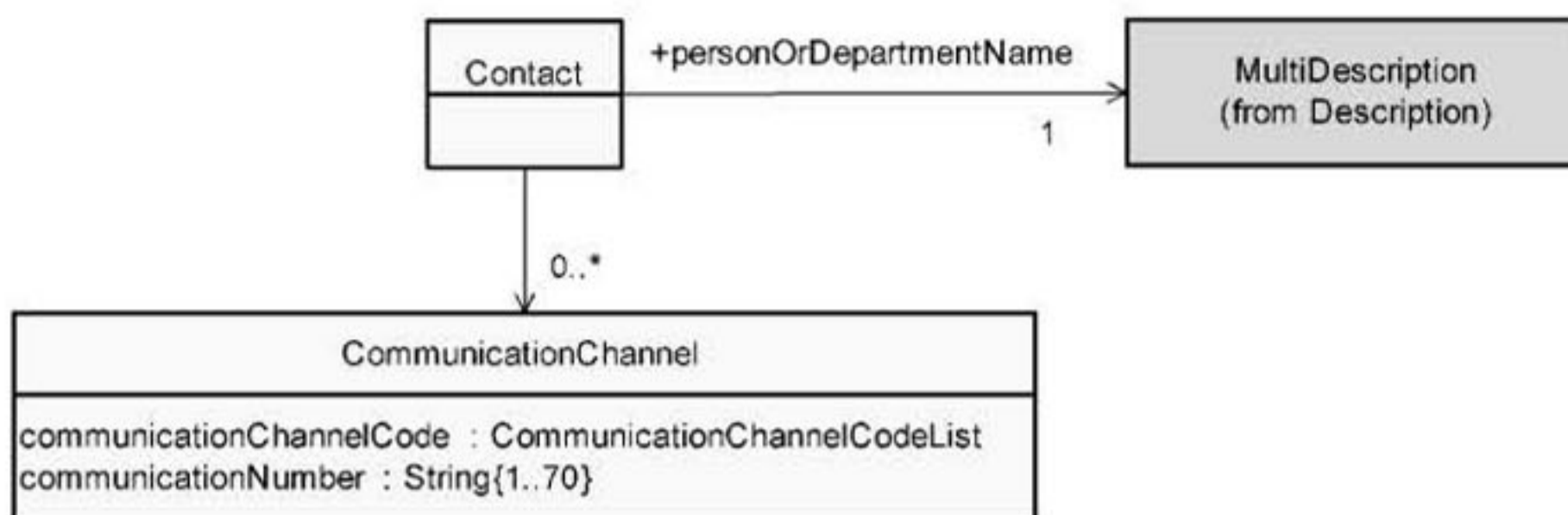


图 26 联系人类图

6.23 描述类图

描述(Description)类图见图 27。

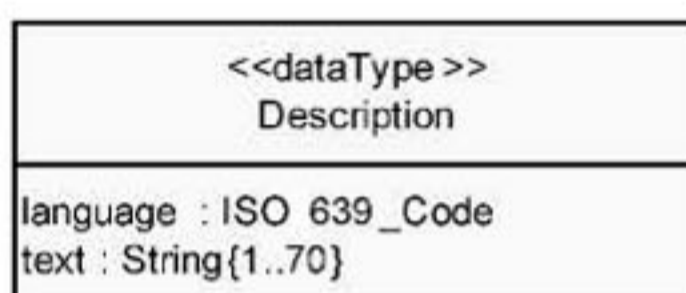


图 27 描述类图

7 报文代码表

7.1 文档状态代码表

文档状态(DocumentStatus)代码表见表 4。

表 4 文档状态代码表

代 码	代码描述
ADDITIONAL_TRANSMISSION	消息已经通过另一个通讯渠道发送。这种传输只提供电子化处理的数据
COPY	复制文档
ORIGINAL	原始文档
REPLACE	表示发送的原始文档将被新的文档替代。只有当原始文档尚未被收货人的应用程序进行处理时这种文档替代才会被操作

7.2 附加参与方标识代码表

附加参与方标识(AdditionalPartyIdentification)代码表见表 5。



表 5 附加参与方标识代码表

代 码	代码描述
BUYER_ASSIGNED_IDENTIFIER_FOR_A_PARTY	买方为参与方指定标识符
DUNS	9 位数字的全球数据编码系统,用于企业位置标识,由邓白氏提出
FOR_INTERNAL_USE_1	用于内部标识
FOR_INTERNAL_USE_10	用于内部标识
FOR_INTERNAL_USE_11	用于内部标识
FOR_INTERNAL_USE_12	用于内部标识
FOR_INTERNAL_USE_13	用于内部标识
FOR_INTERNAL_USE_14	用于内部标识
FOR_INTERNAL_USE_15	用于内部标识
FOR_INTERNAL_USE_16	用于内部标识
FOR_INTERNAL_USE_17	用于内部标识
FOR_INTERNAL_USE_18	用于内部标识
FOR_INTERNAL_USE_19	用于内部标识
FOR_INTERNAL_USE_2	用于内部标识
FOR_INTERNAL_USE_20	用于内部标识
FOR_INTERNAL_USE_3	用于内部标识
FOR_INTERNAL_USE_4	用于内部标识
FOR_INTERNAL_USE_5	用于内部标识
FOR_INTERNAL_USE_6	用于内部标识
FOR_INTERNAL_USE_7	用于内部标识
FOR_INTERNAL_USE_8	用于内部标识
FOR_INTERNAL_USE_9	用于内部标识
HIN_CANADIAN_HEALTHCARE_IDENTIFICATION_NUMBER	加拿大医疗标识代码
SCAC	承运人标准代码
SELLER_ASSIGNED_IDENTIFIER_FOR_A_PARTY	卖方为参与方指定标识符
SIRET	标识公司位置的 14 位数字,主要用于法国境内
USDA_ESTABLISHMENT_NUMBER	美国农业部门的标识代码

### 7.3 附加贸易项目标识代码表

附加贸易项目标识(AdditionalTradeItemIdentification)代码表见表 6。

表 6 附加贸易项目标识代码表

代 码	代码描述
BUYER_ASSIGNED	由买方指定的内部标识代码,用于标识来自不同贸易项目伙伴的贸易项目
DISTRIBUTOR_ASSIGNED	附加的贸易项目的标志值,由购买其他地方转售/重新分配的货物,并且拥有货物冠名权的实体来定义和分配
FOR_INTERNAL_USE_1	用于内部标识
FOR_INTERNAL_USE_10	用于内部标识
FOR_INTERNAL_USE_11	用于内部标识
FOR_INTERNAL_USE_12	用于内部标识
FOR_INTERNAL_USE_13	用于内部标识
FOR_INTERNAL_USE_14	用于内部标识
FOR_INTERNAL_USE_15	用于内部标识
FOR_INTERNAL_USE_16	用于内部标识
FOR_INTERNAL_USE_17	用于内部标识
FOR_INTERNAL_USE_18	用于内部标识
FOR_INTERNAL_USE_19	用于内部标识
FOR_INTERNAL_USE_2	用于内部标识
FOR_INTERNAL_USE_20	用于内部标识
FOR_INTERNAL_USE_3	用于内部标识
FOR_INTERNAL_USE_4	用于内部标识
FOR_INTERNAL_USE_5	用于内部标识
FOR_INTERNAL_USE_6	用于内部标识
FOR_INTERNAL_USE_7	用于内部标识
FOR_INTERNAL_USE_8	用于内部标识
FOR_INTERNAL_USE_9	用于内部标识
INDUSTRY_ASSIGNED	用于内部标识
SUPPLIER_ASSIGNED	附加的贸易项目的标识值,由第三方服务提供商和/或制造商来定义和分配,或者是其他在贸易中对货物和托运拥有支配权的实体

7.4 通讯渠道代码表

通讯渠道(CommunicationChannel)代码表见表 7。

表 7 通讯渠道代码表

代 码	代码描述
EMAIL	邮件
TELEFAX	传真
TELEPHONE	电话
WEBSITE	网络

### 7.5 改变原因代码表

改变原因(ChangeReason)代码表见表 8。

表 8 改变原因代码表

代 码	代码描述
ARTICLE_CODE_UNKNOWN	物品编码未知
DAMAGED	如果一批货物或者关于它的任何部分在运输中丢失或损坏,那么在接收时,签收人有责任在货运单上对正在接收的货物的损坏或者丢失的部分进行正确标注,以便承运人可以进行正当索赔
ITEM_NOT_ORDERED	项目未被请求
OUT_OF_INVENTORY	不适用于销售或使用
PACK_DIFFERENCE	标准和规范之间存在差异

### 7.6 解释通则代码表

解释通则(Incoterm)代码表见表 9。

表 9 解释通则代码表

代 码	代码描述
CFR	成本加运费
CIF	成本保险费加运费
CIP	运费/保险费付至目的地
CPT	运费付至目的地
DAF	边境交货

### 7.7 度量类型代码表

度量类型(MeasurementType)代码表见表 10。

表 10 度量类型代码表

代 码	代码描述
DECLARED_NET_WEIGHT	声明净重
GROSS_VOLUME	总体积(含包装)
NET_VOLUME	净体积
TARE_WEIGHT	皮重
TOTAL_GROSS_WEIGHT	总毛重
UNIT_GROSS_WEIGHT	单元毛重
UNIT_NET_WEIGHT	单元净重

7.8 运输方式类型代码表

运输方式类型(TransportationMethodType)代码表见表 11。

表 11 运输方式类型代码表

代 码	代码描述
AIR	空运
AIR_CHARTER	飞机租赁
AIR_EXPRESS	航空快递
AIR_FREIGHT	航空货运
BOOK_POSTAL	邮政预定
BUS	公交
CAB	出租汽车
CONSOLIDATION	联运
CONTRACT_CARRIER	承运人
CUSTOMER_PICKUP	海关提货
CUSTOMER_PICKUP_AT_CUSTOMERS_EXPENSE	消费者自费海关提货
EXPEDITED_TRUCK	货车快运
GEOGRAPHIC_RECEIVING	地理接收
GEOGRAPHIC_SHIPPING	地理航运
INLAND_WATERWAY	内河运输
INTERMODAL_PIGGYBACK	驼背运输
LESS_THAN_TRUCK_LOAD	零担运输
MOTOR	汽车
MOTOR_COMMON_CARRIER	汽车共用承运人
MOTOR_PACKAGE_CARRIER	汽车承运商
MOTOR_TRUCKLOAD	汽车卡车



表 11 (续)

代 码	代码描述
MOTOR_VAN	厢式货运车
MUTUALLY_DEFINED	双方约定
OCEAN	航运
PARCEL_POST	包裹邮递
PIPELINE	管道
POOLED_AIR	合营航班
POOLED_PIGGYBACK	联营驼背式运输
POOLED_RAIL	联营铁路
POOLED_TRUCK	联营卡车
PRIVATE_CARRIER	私营承运人
PRIVATE_PARCEL_SERVICE	私营包裹服务
PRIVATE_VESSEL	私营船
RAIL	召回
ROADRAILER	公铁联运
SEA_AIR	海空联运
STEAM_SHIP	汽船
SUPPLIER_TRUCK	供应商卡车

## 8 ebXML 报文的编制

### 8.1 业务过程架构

业务过程架构见 GB/Z 25114.1—2010 中的 A.1。

### 8.2 编写规则

编写规则见 GB/Z 25114.1—2010 中的 A.2。

### 8.3 报文架构

报文架构见 GB/Z 25114.1—2010 中的 A.3。

### 8.4 报文文件示例

报文文件示例见附录 A。

附 录 A  
(资料性附录)  
报文文件示例

```

<? xml version = "1.0" encoding = "UTF-8"?>
<sh:StandardBusinessDocument xmlns:sh = "http://www.unece.org/cefact/namespaces/Standard-
BusinessDocumentHeader"
xmlns:deliver = "urn:ean.ucc:deliver:2" xmlns:eanucc = "urn:ean.ucc:2"
xmlns:xsi = "http://www.w3.org/2001/XMLSchema-instance"
xsi:schemaLocation = "http://www.unece.org/cefact/namespaces/StandardBusinessDocumentHeader../
Schemas/sbdh/StandardBusinessDocumentHeader.xsd urn:ean.ucc:2../Schemas/DespatchAdviceProxy.xsd">
  <sh:StandardBusinessDocumentHeader>
    <sh:HeaderVersion>1.0</sh:HeaderVersion>
    <sh:Sender>
      <sh:Identifier Authority = "EAN.UCC">6903148000007</sh:Identifier>
      <sh:ContactInformation>
        <sh:Contact>John Doe</sh:Contact>
        <sh:EmailAddress>John_Doe@purchasing.XYZretailer.com</sh:EmailAddress>
        <sh:FaxNumber>+ 1-212-555-1213</sh:FaxNumber>
        <sh:TelephoneNumber>+ 1-212-555-2122</sh:TelephoneNumber>
        <sh:ContactTypeIdentifier>Buyer</sh:ContactTypeIdentifier>
      </sh:ContactInformation>
    </sh:Sender>
    <sh:Receiver>
      <sh:Identifier Authority = "EAN.UCC">2203148000007</sh:Identifier>
      <sh:ContactInformation>
        <sh:Contact>Mary Smith</sh:Contact>
        <sh:EmailAddress>Mary_Smith@widgets.com</sh:EmailAddress>
        <sh:FaxNumber>+ 1-312-555-1214</sh:FaxNumber>
        <sh:TelephoneNumber>+ 1-312-555-2125</sh:TelephoneNumber>
        <sh:ContactTypeIdentifier>Seller</sh:ContactTypeIdentifier>
      </sh:ContactInformation>
    </sh:Receiver>
    <sh:DocumentIdentification>
      <sh:Standard>EAN.UCC</sh:Standard>
      <sh:TypeVersion>2.5</sh:TypeVersion>
      <sh:InstanceIdentifier>100002</sh:InstanceIdentifier>
      <sh:Type>DespatchAdvice</sh:Type>
      <sh:MultipleType>>false</sh:MultipleType>
      <sh:CreationDateAndTime>2004-01-10T12:00:01.000</sh:CreationDateAndTime>
    </sh:DocumentIdentification>
  </sh:StandardBusinessDocumentHeader>

```

```

<eanucc:message>
  <entityIdentification>
    <uniqueCreatorIdentification>MSG-123-20040110</uniqueCreatorIdentification>
    <contentOwner>
      <gln>0012345000359</gln>
    </contentOwner>
  </entityIdentification>
  <eanucc:transaction>
    <entityIdentification>
      <uniqueCreatorIdentification>TRA-041-66573058</uniqueCreatorIdentification>
      <contentOwner>
        <gln>0012345000359</gln>
      </contentOwner>
    </entityIdentification>
    <command>
      <eanucc:documentCommand>
        <documentCommandHeader type = "ADD">
          <entityIdentification>
            <uniqueCreatorIdentification>CMD-912-54618595</uniqueCreatorIdentification>
            <contentOwner>
              <gln>0012345000359</gln>
            </contentOwner>
          </entityIdentification>
        </documentCommandHeader>
        <documentCommandOperand>
          <deliver:despatchAdvice creationDateTime = "2005-02-09T12:00:01.000"
documentStatus = "ORIGINAL" xsi:schemaLocation = "urn:ean.ucc:2 ../Schemas/DespatchAdviceProxy.xsd">
            <contentVersion>
              <versionIdentification>2.5</versionIdentification>
            </contentVersion>
            <documentStructureVersion>
              <versionIdentification>2.5</versionIdentification>
            </documentStructureVersion>
            <despatchAdviceIdentification>
              <uniqueCreatorIdentification>200540001</uniqueCreatorIdentification>
              <contentOwner>
                <gln>8812345678903</gln>
              </contentOwner>
            </despatchAdviceIdentification>
            <shipTo>
              <gln>8712345678921</gln>
            </shipTo>
            <receiver>

```



```

        <gln>8712345678913</gln>
    </receiver>
    <carrier>
        <gln>8812345678903</gln>
    </carrier>
    <shipper>
        <gln>8812345678903</gln>
    </shipper>
    <inventoryLocation>
        <gln>8712345678922</gln>
    </inventoryLocation>
    <purchaseConditions creationDateTime = "2004-12-17T10:00:00.000">
<uniqueCreatorIdentification>2004000012</uniqueCreatorIdentification>
        <contentOwner>
            <gln>8812345678903</gln>
        </contentOwner>
    </purchaseConditions>
    <despatchInformation>
        <actualShipping>
<actualShipDateTime>2005-01-10T10:00:00.000</actualShipDateTime>
        </actualShipping>
    </despatchInformation>
    <despatchAdviceLogisticUnitLineItem>
        <logisticUnitIdentification>
            <serialShipmentContainerCode>
<serialShippingContainerCode>881234567000010112</serialShippingContainerCode>
                </serialShipmentContainerCode>
            </logisticUnitIdentification>
        <packageType>
<packageTypeDescriptionCodeValue>PC</packageTypeDescriptionCodeValue>
            </packageType>
        <despatchAdviceItemContainmentLineItem number = "1">
            <containedItemIdentification>
                <gtin>08712345678906</gtin>
            </containedItemIdentification>
            <quantityContained>
                <value>700</value>
            <unitOfMeasure>
<measurementUnitCodeValue>EA</measurementUnitCodeValue>
                </unitOfMeasure>
            </quantityContained>
        </despatchAdviceItemContainmentLineItem>
    </despatchAdviceLogisticUnitLineItem>
    </despatchInformation>
    </actualShipping>
    </purchaseConditions>
    </contentOwner>
    </uniqueCreatorIdentification>
    </inventoryLocation>
    </shipper>
    </carrier>
    </receiver>

```



```
        </despatchAdviceLogisticUnitLineItem>  
      </deliver:despatchAdvice>  
    </documentCommandOperand>  
  </eanucc:documentCommand>  
</command>  
</eanucc:transaction>  
</eanucc:message>  
</sh:StandardBusinessDocument>
```

---

中 华 人 民 共 和 国  
国 家 标 准  
基于 ebXML 的发货通知  
GB/T 31878—2015

\*

中国标准出版社出版发行  
北京市朝阳区和平里西街甲2号(100029)  
北京市西城区三里河北街16号(100045)

网址:www.gb168.cn

服务热线:400-168-0010

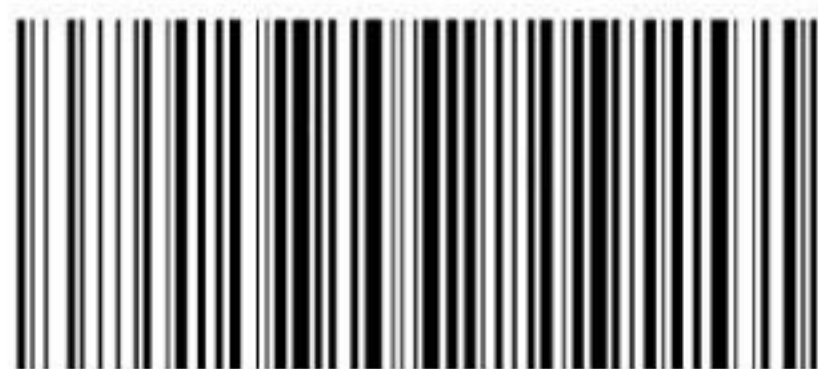
010-68522006

2015年9月第一版

\*

书号:155066·1-52055

版权专有 侵权必究



GB/T 31878-2015